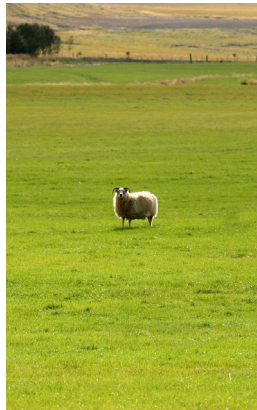


Landbúnaðarháskóli Íslands

Ársskýrsla 2006



Efnisyfirlit

Ávarp rektors	2
Háskólaráð Landbúnaðarháskóla Íslands	4
Auðlindadeild	5
Umhverfiseild	6
Starfs- og endurmenntunardeild	7
Kennslusvið	8
Nemendur útskrifaðir frá Landbúnaðarháskóla Íslands 2006.....	10
Rannsóknasvið.....	12
Rekstrar- og þjónustusvið.....	14
Útgáfa	17
Ritaskrá starfsmanna	18
Starfsmenn.....	29
Brautskráning frá Landbúnaðarháskóla Íslands 1. júní 2006	32

Ávarp rektors

Landbúnaðarháskóli Íslands hefur nú lokið sínu öðru starfsári og má segja að fyrsta þætti grunnmótunar skólans sé þar með lokið. Árið einkenndist af miklum krafti í skólastarfinu bæði hvað varðar uppbyggingu náms og rannsóknastarf. Þá hófust á árinu langþráðar endurbætur á húsakosti skólans á Hvanneyri og Keldnaholti.

Rannsóknarstarfið var með miklum blóma á árinu og til varð kærkomin viðbót í hinu íslenska rannsóknastyrkjaumhverfi þegar Orkuveita Reykjavíkur stofnaði hinn veglega Umhverfis- og orkusjóð sinn. LbhÍ hefur mikla möguleika á að sækja í þennan nýja sjóð í framtíðinni. Á árinu var stofnað til nýrrar prófessorstöðu í landgræðslu en áður hafði verið ráðinn prófessor með séráherslu á skógræði. Þessi fræðasvið eru afar mikilvæg ekki hvað síst hvað rannsóknastarf við LbhÍ varðar.

Á árinu var lokið við gerð starfsreglna fyrir LbhÍ um starfsmennta-, bakkalár- meistara-, og doktorsnám og þær samþykktar af háskólaráði í upphafi árs. Rannsóknatengt nám til annarrar háskólagráðu, meistaragráðu, er nýtt af nálinni við skólann, en fyrsti meistaraneiminn útskrifaðist frá LbhÍ síðastliðið vor. Á árinu óx sókn í slíkt nám og er nú þegar boðið fram tvenns konar meistaránám, annars vegar einstaklingsmiðað rannsóknánám líkt og þegar er farið af stað og hins vegar starfsmiðað meistaránám. Þess ber að geta að í gegnum tíðina hefur allnokkur fjöldi meistaraneima tekið sín rannsóknaverkefni við LbhÍ (og fyrri stofnanir) og sömu sögu er að segja um allnokkurn fjölda doktorsnema en þá hafa viðkomandi nemendur verið innritaðir við erlenda háskóla. Með þeim hætti hafa til dæmis fjórir af starfsmönnum LbhÍ nýlega varið meistara- og doktorsritgerðir sínar við aðra háskóla. Varðandi meistaránamið ber að taka skýrt fram að við byggjum slíkt nám að hluta á erlendu samstarfi hvað varðar kúrsaval en nefna má að norðurlandþjóðirnar hafa með sér gott samstarf í þessum efnum (NOVA) þar sem við tökum fullan þátt. Risaskref í þróun LbhÍ var síðan stigið á vordögum þegar skólinn fékk heimild stjórnvalda til að bjóða nám til þriðju háskólagráðu, doktorsprófs, á þeim sviðum sem skólinn hefur getu til að mati háskólaráðs. Brautskráning nemenda fór fram við hátíðlegar athafnir 1. júní í Reykholtskirkju og 2. júní í Hveragerðiskirkju.

Úttektarnefnd á vegum OECD um háskólastigið á Íslandi heimsótti LbhÍ á vordögum og átti fundi með yfirstjórn skólans. Þá var gerð úttekt á NOVA samstarfinu og heimsótti erlendur úttektaraðili LbhÍ í haust. Niðurstaða þeirrar úttektar liggur fyrir og er mikill einhugur í stjórn NOVA um að halda starfseminni ótrauð áfram. Þetta eru mjög góðar fréttir fyrir okkur því rekstur MS og Dr náms í núverandi mynd við LbhÍ er nær óhugsandi án þessa samstarfs hinna norrænu systurskóla. Á árinu voru gerðir samstarfssamningar við ýmsa aðila og má nefna háskólana í Tromsø og Álaborg og hinn fornfræga Háskóla í Padua á Ítalíu auk útvíkkunar samninga við háskólann í Guelph í Kanada og hinn nýja UMB á Ási í Noregi. Einnig var á árinu staðfest samkomulag um þátttöku LbhÍ í þekkingarneti Austurlands, Amtmannssetri á Möðruvöllum og í Vaxtarsamningi Vesturlands. Ársfundur Landbúnaðarháskólans var haldinn á Hótel Selfossi í marsmánuði og tókst mjög vel. Meginþema var landnotkun og skipulagsmál með áherslu á Suðurland.

Á fyrri hluta ársins var unnin víðtæk þarfagreining fyrir framtíðaruppbyggingu LbhÍ á Hvanneyri. Í sumar hófust síðan framkvæmdir við gagngerar breytingar á Ásgarði sem áætlanir standa til að verði aðalbygging LbhÍ á Hvanneyri næstu árin. Einnig má nefna lagfæringar og endurbætur á Hvanneyrarkirkju og rannsóknahúsi. Þá var í samvinnu við sveitarfélög í Borgarfirði, Háskólann á Bifröst og Orkuveitu Reykjavíkur lagður ljósleiðari úr

Reykjavík að Hvanneyri og er það gríðarleg breyting til batnaðar fyrir allt skólastarf og fyrir íbúa þorpsins. Gert var sérstakt samkomulag við eigendur Mið-Fossa við Hvanneyri um uppbyggingu á framtíðaraðstöðu til hestahalds og reiðkennslu. Á árinu lauk mikilli vinnu við smíði nýrra stofnansamninga og er þá lokið þeim mikilvæga hluta sameiningarinnar að samræma launasetningu fyrri stofnana. Þá má geta þess að samningar tókust um að Veiðimálastofnun flytti á árinu höfuðstöðvar sínar til okkar á Keldnaholt og ríkir mikil ánægja með þá ráðstöfun.

Ágúst Sigurðsson

Háskólaráð Landbúnaðarháskóla Íslands

Ágúst Sigurðsson, rektor landbúnaðarháskóla Íslands.

Ari Teitsson, tilnefndur af Bændasamtökum Íslands. Varamaður hans er **Eiríkur Blöndal**.

Brynhildur Einarsdóttir, tilnefnd af menntamálaráðherra. Varamaður hennar er **Ari Eggertsson**.

Emma Eypórsdóttir, tilnefnd af starfsmönnum LbhÍ. Varamaður hennar er **Auður Sveinsdóttir**.

Haraldur Benediktsson, tilnefndur af Bændasamtökum Íslands.

Hákon Sigurgrímsson, tilnefndur af sjávarútvegs- og landbúnaðarráðherra.

Helgi Einarsson, formaður nemendafélags LbhÍ, tilnefndur af stúdentaráði. Varamaður hans er **Brynja Dögg Ingólfssdóttir**.

Jón Torfi Jónasson, tilnefndur af háskólaráði Háskóla Íslands. Varamaður hans er **Rögnvaldur Ólafsson**.

Stefán Kalmannsson, tilnefndur af Samtökum atvinnulífsins.

Auðlindadeild

Íslenskur landbúnaður þarf að uppfylla margvíslegar kröfur samfélagsins þar sem áherslur eru annars vegar á gæði, hollustu og öryggi afurða og hins vegar á hagkvæmni í rekstri og lágt verð á matvælum. Jafnframt er áhugi neytenda vaxandi á umhverfisvernd og velferð búfenaðar sem íslenskir bændur þurfa einnig að laga búskaparhætti sína að.

Viðfangsefni auðlindadeildar eru nýting landkosta og innlendra búfjárstofna til þess að framleiða matvæli og aðrar afurðir. Meginmarkmið deildarinnar er að finna leiðir til þess að bæta nýtingu, lækka kostnað við framleiðslu og auka gæði en tryggja jafnframt að aukin hagkvæmni haldist í hendur við sjálfbæra nýtingu landsins. Starfsmenn við auðlindadeild voru 33 í árslok 2006. Starfsmenn búa yfir fjölbreyttri sérþekkingu, m.a. á sviði erfðafræði, lífeðlisfræði, fóðurfræði, næringarfræði, grasfræði og bútækni.

Við auðlindadeild er starfrækt námsbraut í búvísindum til BS prófs þar sem áhersla er lögð á búfjárrækt, jarðrækt og skyldar greinar. Unnið hefur verið að stofnun námsbrautar í hestafræðum sem tekur til starfa haustið 2007 og er sameiginlegt verkefni LbhÍ og Háskólans á Hólum. Nemendur munu stunda nám á báðum stöðum og útskrifast með sameiginlega gráðu frá skólunum tveimur. Framhaldsnám í búvísindum er vaxandi við deildina og nú stunda 12 nemendur rannsóknatengt meistaranám á ýmsum sviðum búvísinda. Einn nemandi útskrifaðist með meistarafrágráðu frá deildinni á árinu 2006. Rannsóknánám til doktorsgráðu er einnig komið af stað og einn doktorsnemi við deildina sem vinnur að rannsóknum á uppruna íslenska hestsins.

Rannsóknastarfið árið 2006 hefur líkt og undanfarin ár einkennst af sígildum viðfangsefnum eins og ræktun og verkun fódurs, fóðrun búfjár og rannsóknum á eiginleikum búfjár og afurða þess. Á sviði jarðræktar er áfram unnið af krafti að kynbótum á byggi og þróun ræktunaraðferða þar sem kornræktin hefur vaxandi vægi í samhengi við aðra fóðurræktun. Kornræktin er eitt þeirra verkefna sem er unnið í nánú samstarfi við fjölda bænda og hefur sú samvinna skilað miklum árangri. Í fóðurfræði er hámarksnýting næringarefna miðað við þarfir gripanna á hverjum tíma mikilvægt viðfangsefni, með sérstakri áherslu á fóðrun hámjólka kúa. Með tilkomu rannsóknaaðstöðu í sameindaerfðafræði á Keldnaholti skapast möguleikar á fjölbreyttum og spennandi verkefnum í erfðafræði íslenskra búfjáarkynja og eru nokkur slík þegar komin af stað. Á árinu var sérstök áhersla lögð á rannsóknir á orsökum vanhalds á unglálfum og unglömbum en miklu skiptir fyrir rekstur búanna að ungvíðið komist á legg. Þessu tengjast enn fremur rannsóknir á snefilefnabúskap í landbúnaði, sem er mikilvægur þáttur í heilsufari búfjár.

Við stofnun Matís ohf. í ársbyrjun 2007 var starfsemi Matra, sem var samstarfsvettvangur LbhÍ og Iðntæknistofnunar á sviði matvælarannsókna, lögð niður. Þrír starfsmenn auðlindadeildar störfuðu hjá Matra og er þeim þakkað fyrir liðna tíð. Jafnframt er stefnt að öflugum samstarfi við Matís ohf. í framtíðinni. Nauðsynlegt er að huga vel að rannsóknum á gæðum íslenskra landbúnaðarafurða sem skipta miklu máli fyrir ímynd landbúnaðarins. Samtímis er mikilvægt að stuðla að sjálfbærum búskaparháttum bæði hvað varðar ræktun lands og búpenings.

Áslaug Helgadóttir

Umhverfisdeild

Umhverfisdeild gegnir margháttuðu hlutverki á sviði umhverfismála á Íslandi. Sjálfbær nýting og verndun náttúruauðlinda landsins er meðal helstu markmiða deildarinnar. Kennt er við þrjár háskólabrautir innan hennar: umhverfisskipulagsbraut sem Auður Sveinsdóttir veitir forstöðu, náttúru- og umhverfi sem Anna Guðrún Þórhallsdóttir stýrir, og skógfræði- og landgræðslubraut sem Bjarni Diðrik Sigurðsson stjórnar. Námið fer fram í nánu samstarfi við auðlindaeild. Umhverfisskipulagið er fjölmennasta brautin og þaðan útskrifast nemendur sem hafa mikil áhrif á mótun umhverfis í landinu, ekki síst í þéttbýli. Á árinu var unnið frekar að samþættingu starfsstöðva skólans og starfsmenn á Keldnaholti komu af auknum þunga til kennslu á Hvanneyri. Skógfræðibraut var víkkuð út með ráðningu prófessors í landgræðslu, Ásu L. Aradóttur. Þá var starf umhverfisskipulagsbrautar styrkt með ráðningu Samsons Harðarsonar. Auk þess var Inga Svala Jónsdóttir ráðinn sem prófessor við deildina til að undirbúa stofnun Landgræðsluskóla. Seint á árinu var formað sérstakt deildarráð og var fyrsta ráðið skipað af: Bjarna Guðleifssyni, Helenu Guttormsdóttur, Hlyni Óskarssyni, Sigmari Metúsalemssyni og Ólafi Arnalds. Tveir deildarfundir voru haldnir á árinu, auk vinnufunda og fundar í deildarráði. Starfsmenn deildarinnar voru að meðaltali 26 árið 2006.

Rannsóknaverkefni umhverfisdeildar voru sem fyrr afar fjölbreytt. Starfsmönnum deildarinnar gekk vel öflun styrkja úr samkeppnissjóðum á borð við Rannsóknasjóð. Unnið var að stórum rannsóknaverkefnum, svo sem „Skógvist“ í skógvistfræði undir stjórn Bjarna Diðriks Sigurðssonar, „Vistland“ á sviði landgræðslu (Berglind Orradóttir og Ólafur Arnalds), „Lugas“ á sviði losunar gróðurhúsalofttegunda úr vistkerfum (Hlynur Óskarsson og Jón Guðmundsson). Afleiðingar sinueldanna á Mýrum voru rannsakaðir (Járngerður Grétarsdóttir o.fl.). Þá hélt áfram rekstur norræns öndvegisseturs um rannsóknir á kolefnishringrás vistkerfa. Landupplýsingatækni var fyrirferðamikill málaflokkur og áfram var unnið að gerð gagnagrunnsins Nytjaland. Starfsmenn deildarinnar lögðu ennfremur stund á beitarrannsóknir, margháttáðar aðrar rannsóknir á vettvangi jarðvegsfræða, landgræðslu, skógfræði, og upplýsingatækni, svo fátt eitt sé nefnt. Samstarf við Landsvirkjun um rannsóknir í tengslum við styrkingu gróðurs og á hættu á sandfoki hélt áfram á árinu. Umhverfisdeild átti afar farsælt samstarf við marga aðila á borð við Landgræðslu ríkisins, Skógrækt ríkisins, Náttúrufræðistofnun, Vegagerðina, Háskóla Íslands, Landsvirkjun, Skipulagsstofnun, Landmælingar Íslands o.fl.. Umhverfisdeild stóð m.a. að fjölsóttu málþingi um skipulag og búháttabreytingar í dreifbýli með Skipulagsstofnun og Fasteignamati ríkisins, sem haldið var á Hvanneyri. Komið var á formlegu samstarfi við ýmsa erlenda aðila, svo sem Ohio State University. Þá sinntu starfsmenn margvíslegu alþjóðlegu starfi m.a. á sviði skógfræða, landgræðslu, jarðvegsverndar, landslagsfræða, beitarfræða, kolefnisbúskapar, o.fl.

Ólafur Arnalds

Starfs- og endurmenntunardeild

Aðalviðfangsefni starfs- og endurmenntunardeildar eru kennsla á starfsmenntastigi í búfræði og garðyrkjugreinum og endurmenntun á fagsviðum skólans. Búfræðikennsla fer fram á Hvanneyri og kennsla í garðyrkjugreinum á Reykjum í Ölfusi. Endurmenntun fer fram um allt land þótt aðaláherslan sé lögð á að halda námskeið í húsnæði skólans á hinum ýmsu starfsstöðvum hans.

Starfsmenntun

Í upphafi árs 2006 voru 13 fastir starfsmenn á starfs- og endurmenntunardeild. Einn starfsmaður fór yfir á rekstrarsvið á árinu og þann 1. desember fór einn starfsmaður í launalaust leyfi í eitt ár. Enn fremur kom fjöldi kennara að stundakennslu á starfsmenntabrautum, eins og verið hefur.

Alls voru 67 nemendur á starfsmenntabrautum í upphafi árs 2006. Þar af voru 29 nemendur í búfræði og 38 í garðyrkju. Vorið 2006 útskrifuðust 22 búfræðingar og 38 garðyrkjufraeðingar af fjórum brautum. Haustið 2006 hófu 43 nemanám í garðyrkju, 11 í blómaskreytingum, 18 í garðyrkjufurframleiðslu, 5 í skógrækt og umhverfi og 9 í skrudgarðyrkju. Einnig hóf 21 nemandi nám á búfræðibraut. Alls var því 71 nemandi í starfsmenntanámi við LbhÍ á haustönninni. Nokkur fjöldi garðyrkjunema er enn í verknámi og á því eftir að ljúka námi sínu formlega við skólann.

Í lok nóvember þreyttu 10 nemendur sveinspróf í skrudgarðyrkju og stóðust 8 af þeim nemendum sveinsprófið.

Lotukennsla

Bryddað var upp á þeirri nýbreytni í kennslu á garðyrkjubrautum að hafa fyrirkomulag kennslunnar í svokölluðu lotuformi. Ákveðnar verklegar námsgreinar eru kenndar í vikulöngum lotum og eru allir nemendur garðyrkjubrautanna, staðar- og fjarnemar, skyldugir til að mæta í þessar verklegu vikur. Verklegar vikulotur eru 3-5 á hverri önn. Á milli verklegra vikna eru svo kennsla í þremur þriggja vikna löngum lotum og er þá aðaláherslan lögð á bókleg fög. Með þessu móti er hægt að bjóða allar garðyrkjubrautir í fjarnámi og jafnframt að opna á það að utanaðkomandi aðilar geti komið inn í gegnum endurmenntun og setið sömu tíma og fastir nemendur skólans. Reynslan af þessu kerfi er nokkuð góð það sem af er en auðvitað þarf að setjast niður þegar þessi árgangur hefur lokið námi og meta það hvort þetta sé framtíðarfyrirkomulag námsins eða athyglisverð tilraun.

Endurmenntun

Guðrún Lárusdóttir, endurmenntunarstjóri fór í fæðingarorlof á haustmánuðum og hefur Ásdís Helga Bjarnadóttir leyst hana af á meðan. Á árinu voru haldin endurmenntunarnámskeið sem tengjast m.a. náttúruvísindum, umhverfi og skipulagi, skógrækt, garðyrkju, landbúnaðarframleiðslu, blómaskreytingum, matvælavinnslu o.fl. Námskeiðahaldi má skipta í tvennt, annars vegar stök endurmenntunarnámskeið sem voru alls 31 á árinu með rúmlega 400 þátttakendum og hins vegar námskeið innan Grænni skóga I og II sem voru alls 30 með 540 mætingar. Námskeiðin voru haldin víðs vegar um landið og í samstarfi við fjölmarga aðila. Þess má geta að gefin var út Skógarbók Grænni skóga í byrjun desember og mun hún nýttast mjög vel sem kennslubók við kennslu í skógrækt við skólann.

Guðríður Helgadóttir

Kennslusvið

Meginmarkmið kennslusviðs er að tryggja gott skipulag á daglegu kennslustarfi háskólans og veita nemendum og starfsfólki almennar upplýsingar og þjónustu. Kennslusviðinu er stýrt af aðstoðarrektor kennslumála. Kennlustjóri annast daglega verkstjórn og forstöðu kennsluskrifstofu. Kennslusvið sér um tengsl við aðrar menntastofnanir og hefur forgöngu um samræmingu námsins og ber ábyrgð á gæðamálum námsins í heild. Það annast móttöku og skráningu nemenda, stundarskrárgerð og annað sem varðar skipulag á framkvæmd kennslu, próftöflugerð, prófahald, einkunnabókhalð og útskriftir skírteina og vottorða.

Námsbrautarstjórar annast faglega umsjón námsbrauta og hafa eftirlit með framkvæmd kennslu á viðkomandi námsbraut og frumkvæði að þróun og gæðastarfi á vettvangi brautarinnar. Þeir gera tillögur í samvinnu við deildarforseta um breytingar á námsbrautum og vali á kennurum, bæði fastra kennara og aðfenginna kennslukrafta. Námsbrautarstjóri annast fagleg samskipti við kennara og nemendur sinnar brautar.

Kennsluskrifstofa LbhÍ fór í nýtt húsnæði snemma árs 2006 og var þá flutt úr Rannsóknahúsi yfir í Ásgarð í nýinnréttað rými framan við mötuneyti skólans. Seint á árinu kom liðsauki á kennsluskrifstofu með ráðningu alþjóðafulltrúa, og kynningarmál námsins voru einnig styrkt með breytingu á skipulagi kynningarmála og ráðningu nýs útgáfu- og kynningarstjóra.

Fyrsti doktorsneminn var skráður til náms árið 2006 í auðlindadeild og markar það tímamót. Þá voru stigin skref í að þróa fjarnámslausnir fyrir nemendur í háskólanámi með nýrri tækni í upptökum fyrirlestra sem nemendur geta nálgast á vef stofnunarinnar og með sérstökum afmörkuðum vinnulotum fyrir verklega kennslu tengda fjarnámslausnum.

Ný reiðkennsluaðstaða var tekin í notkun á Mið-Fossum á árinu með samningi LbhÍ og Ármanns Ármannsonar, en með samningnum er LbhÍ tryggð kennsluaðstaða í greinum tengdum hrossum og reiðmennsku til næstu 12 ára. Með vaxandi fjölda nemenda og kennslugreina horfir í að allt kennslurými LbhÍ verði fullnýtt á komandi skólaári.

Menntamálaráðuneytið boðaði með reglugerð (nr. 1067) í desember 2006 að starfandi háskólar þyrftu á árinu 2007 að sækja um viðurkenningu á grundvelli 3. gr. laga nr. 63/2006 um háskóla. Undirbúningur þessarar umsóknar var þá þegar hafin hjá LbhÍ.

LbhÍ hefur unnið markvisst að því að uppfylla skilyrði sem sett eru fram í Bologna áætluninni. Áætlunin hefur það að markmiði að Evrópa verði háskólasamfélag þar sem landamæri standa ekki í vegi fyrir hreyfanleika nemenda og kennara eða að verða samevrópskt menntunarsvæði. Liður í þessu starfi er að LbhÍ hefur gert skráningarkerfi sitt þannig að nú er hægt að gefa út viðauka við prófskírteini (Diploma Supplement) sem er allnákvæmt fylgiskjal með prófskírteini sem útskýrir á ensku eðli og innihald námsins. Jafnframt hefur LbhÍ tekið upp sk. European Credit Transfer System (ECTS) sem er samevrópskt einingakerfi sem gerir öll gögn um nám við skólann gegnsæ og auðskiljanleg innan Evrópu.

LbhÍ er aðili að NOVA-university network sem er samband norrænna landbúnaðar og dýralæknaháskóla. Markmið sambandsins er að rækja samvinnu á sviði kennslu og rannsókna á verksviði skólanna. Nemendur LbhÍ eiga óhindraðan aðgang að námskeiðum á vegum NOVA skólanna. Þetta samstarf gerir LbhÍ til dæmis kleift að setja saman sérhæft námskeiðaval fyrir meistaranema í einstaklingsbundnu námi, sem á mörgum sviðum er ekki hægt að gera á Íslandi.

LbhÍ hefur með ýmsum hætti lagað sig að breyttum menntunarþörfum í samfélaginu og býður nú fram nám á nýjum sviðum sem tengjast landbúnaði, náttúru, dreifbýli og skipulagi. Þannig hefur á síðustu árum verið tekið upp nám í umhverfisskipulagi, almennri náttúrufræði, náttúrunýtingu, skógfræði, landgræðslu og garðyrkjugreinum.

Kennslusvið, nemendur innritaðir í nám 2006-2007.

	BS 1. ár	BS 2. ár	BS 3. ár	MS 1. ár	MS 2. ár	Ph.D	Alls
Búvísindabraut	10	9	10	7	7	2	45
Náttúra og umhverfi	7	14	3		4		28
Skógfræði			3				3
Skógfræði og landgræðsla	13	3		3			19
Umhverfisskipulag	17	17	12		2		38

Karlar eru 46 (32%) í háskólanámi og konur 97 (68%)

Starfsmenntabrautir, allar tveggja ára nám – innritaðir nemendur í námi skólaárið 2006-2007. (Tekið er inn á garðyrkjubrautir annað hvert ár og því engir nemendur skráðir á 2. ár nú).

	1 ár	2 ár	Alls
Búfræði	19	9	28
Búfræði fjarnám	13	13	26
Blómaskreytingar	9		9
Garðyrkjuframleiðsla	16		16
Skrúðgarðyrkjubraut	8		8
Skógur og umhverfi	4		4

Karlar eru 31 (34 %) í starfsmenntanámi og konur 59 (66%)

Nemendur útskrifaðir frá Landbúnaðarháskóla Íslands 2006

Starfsmenntanam á framhaldsskólastigi	Valborg Einarsdóttir	Blómaskreytingabraut
	Árni Sigurðsson	Búfræði
	Berglind Kristinsdóttir	Búfræði
	Bryndís Eva Óskarsdóttir	Búfræði
	Einar Kári Magnússon	Búfræði
	Einar Kristinn Brynjólfsson	Búfræði
	Eyjólfur Ingvi Bjarnason	Búfræði
	Karl Heiðar Friðriksson	Búfræði
	Lára Björk Sigurðardóttir	Búfræði
	Marius Snær Halldórsson	Búfræði
	Sara Hrönn Viðarsdóttir	Búfræði
	Sigmar Örn Aðalsteinsson	Búfræði
	Sigríður Drífa Þórólfsdóttir	Búfræði
	Tómas Sturlaugsson	Búfræði
	Úlfhildur Erna Ástudóttir	Búfræði
	Vilborg Hjördís Ólafsdóttir	Búfræði
	Þorsteinn Logi Einarsson	Búfræði
	Anna Berglind Halldórsdóttir	Búfræði - fjarnám
	Bertha Guðrún Kvaran	Búfræði - fjarnám
	Helga Gústavsdóttir	Búfræði - fjarnám
	Hildur María Hilmarsdóttir	Búfræði - fjarnám
	Hulda Hrönn Sigurðardóttir	Búfræði - fjarnám
	Sigríður Jónsdóttir	Búfræði - fjarnám
	Borgþór Svavarsson	Garð- og skógarplöntubraut
	Guðrún Gísladóttir	Garð- og skógarplöntubraut
	Ingibjörg Leifsdóttir	Garð- og skógarplöntubraut
	Petra Stefánsdóttir	Garð- og skógarplöntubraut
	Guðrún Sigríður Vilhjálmisdóttir	Skrúðgarðyrkjubraut
	Sigurður Kristjánsson	Skrúðgarðyrkjubraut
	Þorsteinn Árnason	Skrúðgarðyrkjubraut

Háskólanám	Anna Lóa Sveinsdóttir	BS Búvísindi
	Berglind Ósk Óðinsdóttir	BS Búvísindi
	Elisa Susanna Bienzle	BS Búvísindi
	Friðrik Már Sigurðsson	BS Búvísindi
	Guðrún Bjarnadóttir	BS Búvísindi
	Sigtryggur Veigar Herbertsson	BS Búvísindi
	Sunna Birna Helgadóttir	BS Búvísindi
	Þórey Bjarnadóttir	MS Búvísindi
	Anna Cecilia Inghammar	BS Landnýtingarbraut
	Daði Lange Friðriksson	BS Landnýtingarbraut
	Jón Örvar Geirsson Jónsson	BS Landnýtingarbraut
	Kerstin Claudia Langenberger	BS Landnýtingarbraut
	Belinda Eir Engilbertsdóttir	BS Umhverfisskipulag
	Brynja Dögg Ingólfssdóttir	BS Umhverfisskipulag
	Gréta Hlín Sveinsdóttir	BS Umhverfisskipulag
	Guðbjörg Guðmundsdóttir	BS Umhverfisskipulag
	Hilda Björg Þorgeirsdóttir	BS Umhverfisskipulag
	Hlynur Gauti Sigurðsson	BS Umhverfisskipulag
	Hrafnhildur D Hrafnkelsdóttir	BS Umhverfisskipulag
	Hrafnkell Á Proppé	BS Umhverfisskipulag
	Inga Helga Sveinsdóttir	BS Umhverfisskipulag
	Jóna Magnea Magnúsdóttir Hansen	BS Umhverfisskipulag
	Jón Rafnar Benjamínsson	BS Umhverfisskipulag
	Kristbjörg Ágústssdóttir	BS Umhverfisskipulag
	Linda Björk Jóhannsdóttir	BS Umhverfisskipulag
	Matthildur Sigurjónsdóttir	BS Umhverfisskipulag
	Oddný Guðmundsdóttir	BS Umhverfisskipulag
	Sigurður Friðgeir Friðriksson	BS Umhverfisskipulag
Stefán Jónsson	BS Umhverfisskipulag	

Rannsóknasvið

Starfsmenn háskóladeildanna tveggja, auðlindadeildar og umhverfiseildar, stunda umfangsmiklar rannsóknir og viðfangsefni eru fjölbreytt. Hér fer listi yfir helstu verkefni sem unnið var að árið 2006. Nánari upplýsingar um þau má fá með því að hafa samband við viðkomandi verkefnisstjóra, netföng þeirra fylgja með verkefnum

Auðlindadeild

Verkun byggs

Áhrif verkunar á E-vítamín ofl. í heyi

Tæknisaga landbúnaðarins á 20. öld.

(bjarnig@lbhi.is)

Fitusýrur í lambkjöti

Fóðurtöflur fyrir fóðurmatskerfi

Mjólkurprótein í geitamjólk

(bragi@lbhi.is)

Erfðamörk í sauðfé

Sumarheit sauðfjár

Erfðastuðlar kjöteiginleika

Vanhöld lamba

Blendingsrækt í sauðfé

(emma@lbhi.is)

Vaxtarlýsing papriku að sumri

Heilsársræktun papriku með raflýsingu

(gardar@lbhi.is)

Fóðrun til hámarksafurða

Áhrif aðbúnaðar, mjaltatækni og

júgurheilbrigðis á gæði mjólkur

Uppeldi kálfa og tréni í kjarnfóðri

Kálfadaugi og áhrifaþættir fóðrunar

(ghh@lbhi.is)

Grasræktartilraunir

Litaerfðir í hrossum

(gudni@lbhi.is)

Langtímaáhrif áburðar

(gudni@lbhi.is), (thorsteinng@lbhi.is)

Orsakir kálfadauða hjá fyrsta kálfs kvígum

Áhrif erfða á ungakálfadauða hjá íslenskum

mjólkurkúm

(magnusb@lbhi.is)

Stofnrækt kartaflna

(halldors@lbhi.is)

Bygging móajarðvegs

Flýtiáburður á kartöflur

(holmgeir@lbhi.is)

Geldstöðufóðrun mjólkurkúa

Norrænt fóðurmatskerfi

(jois@lbhi.is)

Byggkynbætur með aðstoð erfðamarka

Uppruni íslenska hestsins

Erfðabreytileiki í íslenska kúastofninum

(jonhal@lbhi.is)

Kornrækt og sáðskipti

Bygg til manneldis

(jonatan@lbhi.is)

Næringarefnahringrás við ræktun á íslenskri

eldfjallajörð

(rannveig@lbhi.is)

Sumarheit mjólkurkúa

Selen í tún- og kornrækt

(rikkhard@lbhi.is)

Framleiðslukerfi með fóðurbelgjurtir

Hollefni í íslenskum túngróðri

(sd@lbhi.is)

Burðarferli kúa

Tækni við mjólkurfóðrun kálfa

Legusvæði fyrir kálfa og kvígur

(snorri@lbhi.is)

Skyldleikarækt í íslenska kúastofninum

(thorvaldurk@lbhi.is)

Lifun rótarhnyða

Beit á hvítmáratún

Svepprot og niturbinding

(thorey@lbhi.is)

Niðurfelling mykju

Ræktunarkerfi hjá bændum – Sprotabú

(thorodd@lbhi.is)

Umhverfiseild

Beit hrossa;

- í nýskógrækt

- beitaratferli

Dreifing sauðfjár á sumarreit

Félagsatferli hrossa

Húsvist hrossa

Skiptibeit hrossa og sauðfjár

Tengsl landnýtingar og gróðurfars

(annagudrun@lbhi.is)

Notkun svarðlags við uppgræðslu námusvæða

(asa@lbhi.is)

Vistland - Þróun vistkerfa við landgræðslu

(bergvind@lbhi.is)

Áhrif grisjunar og áburðargjafar á

kolefnisbindingu ungsóga

Skógvist - Áhrif skógræktar á umhverfið

Vistfræðileg þjónusta skógræktar

Bætt mat á lífmassa í skógum

Áhrif loftslagsbreytinga á vinnslu líforku úr

skógum

(bjarni@lbhi.is)

Áhrif húsdýraáburðar og jarðræktar á

efnaafrennsli af ræktarlandi

Endurvöxtur úthagagróðurs

(bjorn@lbhi.is)

Svepprót

(eva@lbhi.is)

Lónagas - losun gróðurhúsalofttegunda úr

uppistöðulónum

Litla Skarð - umhverfissvöktun

(hlynur@lbhi.is)

Sinubruni á Mýrum

(jarngerdur@lbhi.is)

Bindibókhald IPCC - skráning vegna

rammasamnings SP um loftslagsmál

LUGAS - losun N₂O og annarra

gróðurhúsalofttegunda úr lífrænum jarðvegi

(jong@lbhi.is)

Ræktun á röskuðum svæðum

(nomni@lbhi.is)

Háslón - Rof og gróðurstyrking

Nytjaland - Jarðabók Íslands

Ýmir - íslenskur jarðvegur

(oa@lbhi.is)

Rannsóknir í klausturgörðum á Íslandi í

tengslum við Skriðuklaustur

Tré og runnar í borgarumhverfi

Varðveisla ávaxta- og berjastofna í Kristnesi

(samson@lbhi.is)

Skógaplöntuuppeldi

Hagnýting sveppróta

(ulfur@lbhi.is)

Rekstrar- og þjónustusvið

Á árinu 2006 voru alls 39 starfsmenn á rekstrarsviði í 34,3 stöðugildum auk sumarstarfsfólks og annarra tímabundinna starfsmanna. Fækkun hefur orðið frá árinu áður um 5 starfsmenn í 4,6 stöðugildum. Heildarvelta sviðsins var 396,3 mkr. og sértekjur 100,8 mkr.

Bókasafnið. Starfsmannahald á bókasafni dróst saman um hálf stöðugildi milli ára en eftir sem áður er veitt þjónusta á meginstarfsstöðvunum þremur, Reykjum, Keldnaholti og Hvanneyri. Á árinu hefur verið unnið að skráningu bókakostsins inn í landskerfi bókasafna.

Tölvuþjónusta. Tölvuver á Hvanneyri var flutt úr leiguhúsnæði í Hvönnum inn í kjallara Ásgarðs. Endurnýjun tölvubúnaðar er stöðugt verkefni og þörf fyrir gagnageymslur og afköst vex mjög ört með fleiri nemendum og vaxandi nýtingu tölvubúnaðar við rannsóknir. Heildarkostnaður við rekstur og viðhald tölvukerfa var 41 mkr. á árinu.

Búrekstur. Umsvif í búrekstri jukust mjög á árinu, einkum í fjósinu á Hvanneyri. Unnið var að því að auka framleiðsluna þar til samræmis við afkastagetu nýja fjóssins og aukinn framleiðslurétt. Gera má ráð fyrir því að framleiðsla verði u.þ.b. 300 þús. mjólkurlítrar á ári. Vegna þessa var á árinu talsvert lagt í stofnkostnað við búpening, ræktun og aðstöðu sem í framtíðinni mun skila sér í auknum sértekjum (sjá töflu).

Búrekstur 2006			
Viðfang	Starfsm	Kostnaður	Sértekjur
Sameiginl kostn	2/2	9,0	7,2
Fjós Hvanneyri	2/2	20,8	21,6
Fjánhús Hesti	2/2	9,8	10,1
Búvélar	1/1	8,0	1,1
Jarðrækt/heyöflun	1/1	11,9	2,8
Möðruvellir		21,2	26,3
Garðyrkjustöð R	3/3	16,4	6,0
Samtals	11/11	97,1	75,1

Tilraunagróðurhús á Reykjum. Undir lok árs lauk þeim tilraunum sem undanfarið hafa verið í ylraekt og er nýting gróðurhússins nú fyrst og fremst fólgin í útleigu til Orf Líftækni. Tekjur af grænmetisframleiðslu minnkuðu því talsvert á árinu og óvíst um þróun á árinu 2007. Þó er gert ráð fyrir að rannsóknastarf hefjist aftur í húsinu og munu starfsmenn því sinna störfum við plöntusafn, útisvæði o.fl. á meðan þetta tímabundna ástand varir.

Rekstur fasteigna kemur með verulega auknum þunga inn í rekstrarreikning LbhÍ á árinu 2006. Fjárveiting til að gera samninga við Fasteignir Ríkissjóðs um húsaleigu jókst um 25 mkr. eða í samtals 45 mkr. sem nægði til að ljúka samningum um þær fasteignir á Hvanneyri sem ætlunin er að reka með þessum hætti. Þá voru lagðar um 17 mkr. í viðhald fasteigna á Keldnaholti og á Reykjum. Stærstur hluti þeirra fjármuna tengist endurbótum vegna nýrra samninga um útleigu húsnæðis á Keldnaholti.

Rekstur 2006			
Viðfang	Starfsm.	Kostnaður	Sértekjur
Skrifstofa	7/6,4	58,9	4,6
Fasteignir	6/5,4	130,0	22,7
Útisvæði	1/1	4,0	0,5
Búvélafn	2/0,5	2,5	2,9
Samtals	16/13,3	195,4	30,7

Efnagreiningar voru reknar með svipuðum hætti og áður en meginverkefni þeirra eru af tvennum toga: Annars vegar þjónustuefnagreiningar hey- og jarðvegssýna fyrir bændur og hins vegar efnagreiningar vegna rannsóknaverkefna innan LbhÍ.

Rekstrarskrifstofa. Dregið var úr starfsmannahaldi á rekstrarskrifstofu um 1,5 stöðugildi en meginverkefni auk hefðbundinnar umsýslu bókhalds og fjármála voru áframhaldandi innleiðing Oracle bókhaldskerfisins og undirbúningur þess að færa alla skráningu kostnaðar úr hefðbundnu fjárhagsbókhaldi yfir í verkboðkald. Stefnt er að því að ljúka þeirri breytingu á árinu 2007. Verkefni starfsmannastjóra voru einkum að vinna starfsmannastefnu fyrir stofnunina auk áframhaldandi innleiðingar starfsmannakerfis.

Kynningarmál. Á árinu voru talsverðir fjármunir lagðir í að kynna nýtt nám við skólann og að vekja athygli á honum almennt í samfélaginu, m.a. með útgáfu blaðkálfs og bæklingagerð.

Þjónusta 2006			
Viðfang	Starfsm.	Kostnaður	Sértekjur
Tölvur	3/3	41,0	3,4
Bókasafn	3/2,2	20,0	0,1
Rannsóknastofa	4/3,2	19,0	8,8
Kynning/útgáfa	1/1	14,0	0,3
Bifreiðar		13,2	1,2
Mötuneyti	1/0,7	2,7	0,3
Bóksala		1,4	1,4
Samtals	12/10,1	111,3	15,5

Fjármál

Launakostnaður hækkaði milli ára um 3,4 % sem er undir verðlagsþróun og skýrist af fækkun starfsfólks. Annar kostnaður hækkar hins vegar úr 279,5 mkr. í 348,8 mkr. eða um 25%. Stærstan hluta þessarar hækkunar má rekja til tveggja þátta, annars vegar fasteignarekstrar og hins vegar búrekstrar, sjá ofangreinda umfjöllun. Sambærileg hækkun varð á sértekjum eða 30%, úr 220,8% í 287 mkr. Skýrist það af ýmsum þáttum, m.a. aukinni framleiðslu búrekstrar, ýmsum þjónustutekjum svo sem húsaleigu og einnig af söluhagnaði eigna. Þá var góður árangur í öflun rannsóknastyrkja og tekjur af endurmenntun jukust umtalsvert.

Lykiltölur úr rekstri Landbúnaðarháskóla Íslands		
	2006*	2005
Laun	553.650.022	535.407.436
Annar kostnaður	348.849.618	279.456.073
Gjöld samtals	902.499.640	814.863.509
Sértekjur	287.183.917	220.811.803
Fjárheimildir	574.946.030	701.030.108
Afgangur / -hali	-40.369.693	106.978.402

* bráðabirgðauppgjör

Útgáfa

Rit LbhÍ nr. 11. Jarðræktarrannsóknir 2005. Ritstjórar: Hólmgeir Björnsson og Þórdís Anna Kristjánsdóttir, 2006, 50 bls.

Rit LbhÍ nr. 10. Timothy productivity and forage quality - possibilities and limitations. - possibilities and limitations - NJF Seminar 384 10 – 12 August 2006. Akureyri, Iceland. Ritstjóri: Þóroddur Sveinsson, 2006, 132 bls.

Rit LbhÍ nr. 9. Soil Zoology Abstracts from the 11th Nordic Soil Zoology Symposium and PhD course. Akureyri, Iceland 28 – 31 July 2006. Ritstjórar: Bjarni E. Guðleifsson og Rósa S. Jónsdóttir, 2006, 100 bls.

Rit LbhÍ nr. 8. Golfvellir umhirða og viðhald. Niðurstöður könnunar sem gerð var meðal golfvallastarfsmanna. Ásdís Helga Bjarnadóttir, 2006, 32 bls.

Rit LbhÍ nr. 7. Loftfari frá Vilmundarstöðum. Litgreining á afkvæmum. Guðni Þorvaldsson, 2006, 13 bls.

Að auki gefur Landbúnaðarháskóli Íslands út **Icelandic Agricultural Sciences** í samstarfi við aðrar stofnanir.

Ritaskrá starfsmanna

Alþjóðleg ritrýnd fræðirit

Lilja Karlsdóttir og **Ása L. Aradóttir** 2006. Propagation of *Dryas octopetala* L. and *Alchemilla alpina* L. by direct seeding and planting of stem cuttings. *Icelandic Agricultural Sciences* 19, 25-32.

Jón Ágúst Jónsson, Guðmundur Halldórsson and **Bjarni D. Sigurðsson** 2006. Changes in bird life, surface fauna and ground vegetation following afforestation by black cottonwood (*Populus trichocarpa*). *Icelandic Agricultural Sciences*, 19, 33-41.

Eva Ritter og Lars Vesterdal 2006. Gap formation in Danish beech (*Fagus sylvatica*) forests of low management intensity: soil moisture and nitrate in soil solution. *European Journal of Forest Research* 125(2), 139-150.

Hlynur Óskarsson 2006. Eurpoean Volcanic Soils and Land Use. Í: Ó. Arnalds, F. Bartoli, P. Buurman, E. Garcia Rodeja, H. Oskarsson and G. Stoops (eds), *Soils of Volcanic Regions in Europe*, 539-544. Berlin: Springer Verlag.

Dollery, R., I.D. Hodkinson, **Ingibjörg S. Jónsdóttir** 2006. Impact of warming and timing of snowmelt on soil microarthropod assemblages associated with *Dryas*-dominated plant communities on Svalbard. *Ecography*, 29, 111-119.

Walker, M.D., C.H. Wahren, R.D. Hollister, G.H.R. Henry, L.E. Ahlquist, J.M. Alatalo, M.S. Bret-Harte, M.P. Calef, T.V. Callaghan, A.B. Carroll, H.E. Epstein, **Ingibjörg S. Jónsdóttir**, J.A. Klein, B. Magnússon, U. Molau, S.F. Oberbauer, S.P. Rewa, C.H. Robinson, G.R. Shaver, K.N. Suding, C.C. Thompson, A. Tolvanen, Ø. Totland, P.L. Turner, C.E. Tweedie, P.J. Webber, P.A. Wookey 2006. Plant community responses to experimental warming across the tundra biome. *Proceedings of the national academy of sciences of the United States of America*, 103, 1342-1346.

Kuijper, D.P.J, J.P. Bakker, E.J. Cooper, R. Ubels, **Ingibjörg S. Jónsdóttir** and M.J.J.E. Loonen 2006. Intensive grazing by Barnacle geese depletes High Arctic seed bank. *Canadian Journal of Botany*, 84, 995-1004.

Cooper, E.J., **Ingibjörg S. Jónsdóttir** and A. Pahud 2006. Grazing by captive Barnacle geese affects graminoid growth and productivity on Svalbard. Í: *Proceedings of the Third International Symposium on the Arctic Research and seventh Ny Ålesund scientific seminar*. Mem. Natl Ist. Polar Res., Special Issue, 59, 1-15.

Stenström, A. and **Ingibjörg S. Jónsdóttir** 2006. Effects of simulated climate change on phenology, life history traits and ramet density in clonal sedge. *Nordic Journal of Botany*, 24, 355-371.

Jóhannes Sveinbjörnsson 2006. *Substrate levels, carbohydrate degradation rate and their effects on ruminal end-product formation*. PhD thesis. Acta Universitatis Agriculturae sueciae, 2006, 26. Sveriges lantbruksuniversitet, 54 pp.

Huhtanen, P. and **Jóhannes Sveinbjörnsson** 2006. Evaluation of methods for estimating starch digestibility and digestion kinetics in ruminants. *Animal Feed Science and Technology* 130, 95-113.

Jóhannes Sveinbjörnsson, M. Murphy and P. Udén 2006. Effect of the proportions of neutral detergent fibre and starch, and their degradation rates, on in vitro ruminal fermentation. *Animal Feed Science and Technology* 130, 172-190.

Jóhannes Sveinbjörnsson, M. Murphy and P. Udén 2006. Effect of the level of dry matter and protein and degradation rate of starch on in vitro ruminal fermentation. *Animal Feed Science and Technology* 130, 191-203.

Jóhannes Sveinbjörnsson, M. Murphy and P. Udén 2006. In vitro evaluation of starch degradation from feeds with or without heat-treatments. *Animal Feed Science and Technology* 132, 171-185.

Bjarnadóttir, Th., **Jóhannes Sveinbjörnsson** and **Emma Eypórsdóttir** 2006. Effects of the timing of weaning lambs and transferring from rangeland grazing to forage rape and aftermath grazing, with respect to lamb growth and development. *Icel. Agric. Sci.* 19, 59-70.

Bjarnadóttir, Th., **Jóhannes Sveinbjörnsson** and **Emma Eypórsdóttir** 2006. The effects of different grazing pasture systems and spring turn-out date on growth and development of lambs. *Icel. Agric. Sci.* 19, 71-80.

Salo, T., B. Stenberg, C. Lundström, L.S. Jensen, S. Bruun, A. Pedersen, T.A. Breland, T. Henriksen, A. Korsæth, H. Palmason and **Jón Guðmundsson** 2006. Characterisation of plant residue quality for prediction of decomposition and nitrogen release in agricultural soils. *Acta Hort. (ISHS)* 700, 57-62.

Ólafur Arnalds, F. Bartoli, P. Buurman, E. Garcia Rodeja, H. Oskarsson, G. Stoops (ritstj.) (2006). *Soils of Volcanic Regions in Europe*. Berlín: Springer Verlag.

A. Imeson, **Ólafur Arnalds**, L. Montanarella, A. Arnoldussen, S. van Asselen, L. Dorren, M. Curfs og D. del Rosa (ritstj.) (2006). *Soil Conservation and Protection in Europe (SCAPE). The Way Ahead*. Amstardam: SCAPE.

Ólafur Arnalds (2006). The future of Soil Science. Í A.E. Hartemink (ritstj.) *The future of Soil Science* (bls. 4-6). Wageningen: International Union of Soil Science.

Ólafur Arnalds og **Hlynur Óskarsson**. (2006). Icelandic Volcanic Soil Resources. Í: Ó. Arnalds, F. Bartoli, P. Buurman, E. Garcia Rodeja, H. Oskarsson, G. Stoops (ritstj.), *Soils of Volcanic Regions in Europe* (bls. 43-50). Berlin: Springer Verlag.

F. Bartoli, **Ólafur Arnalds**, P. Buurman, E. Garcia-Rodeja, J. Hernandez-Moreno, **Hlynur Óskarsson**, J. Pinheiro, P. Quintin, G. Stoops, F. Terribile and F. van Oort 2006. Preface. Í: Ólafur Arnalds, F. Bartoli, P. Buurman, E. Garcia Rodeja, H. Oskarsson and G. Stoops (eds), *Soils of Volcanic Regions in Europe*. Berlín: Springer Verlag.

Kaflar í ráðstefnuritum, bókarkaflar, fræðilegar skýrslur

Anna Guðrún Þórhallsdóttir og Sigurður Guðjónsson 2006. Náttúrunýting - nýting náttúrulegra gæða landsins. *Fræðaging landbúnaðarins 2006*, 34-42.

Steinunn Anna Halldórsdóttir og **Anna Guðrún Þórhallsdóttir** 2006. Beit hrossa á afréttum. *Fræðaging landbúnaðarins 2006*, 416-420.

Ása L. Aradóttir og Magnús H. Jóhannsson 2006. Ecological restoration with native species in Iceland. Í: B. Krautzer and E. Hacker (eds) *Soil-Bioengineering: Ecological Restoration with Native Plant and Seed Material Conference, Aachen, Germany, 5.-9. september 2006* (bls. 175-179). HBLFA Raumberg-Gumpenstein, Irðning, Austurríki & German Federation for Soil-Bioengineering.

Ása L. Aradóttir 2006. Íslensku birkiskógarnir. Í: Guðmundur Halldórsson (ed), *Skógarbók Grænni skóga, alhliða upplýsingarit um skógrækt á Íslandi* (bls.29-36). Hvanneyri: Landbúnaðarháskóli Íslands.

Ásdís Helga Bjarnadóttir 2006. Golfvellir - umhirða og viðhald. Niðurstöður könnunar sem gerð var meðal golfvallastarfsmanna. *Rit LbhÍ nr. 8*, 32 bls.

Ásdís Helga Bjarnadóttir 2006. Byggjum brýr – „Building Bridges“. *Fræðaging landbúnaðarins 2006*, 261-263.

Áslaug Helgadóttir, Emma Eypórsdóttir, Jónatan Hermannsson og Magnús B. Jónsson 2006. Búskapur í íslenskri sveit á 21. öldinni. Framtíðaráherslur í rannsóknnum í jarðrækt og búfjárrækt. *Fræðaging landbúnaðarins 2006*, 20-25.

Áslaug Helgadóttir, Þ. Snorradóttir, G. Halldórsson and E. Oddsdóttir 2006. Effect of plant community structure and soil type on indigeneous soil microbes. Í: M. Wachendorf, Á. Helgadóttir, G. Parente (eds) *Sward dynamics, N-flows and forage utilisation in legume-based systems. Proceedings of the 2nd COST 852 Workshop Grado, Italy, 10-12 November 2005* bls., 55-58. Gorizia: ERSA – Azienda Regionale per so Sviluppo Rurale.

Áslaug Helgadóttir og Þóroddur Sveinsson 2006. Timothy - the saviour of Icelandic agriculture. NJF Seminar 384. *Rit LbhÍ nr. 10*, 9-14.

Áslaug Helgadóttir og Þóroddur Sveinsson 2006. Timothy - the saviour of Icelandic agriculture? Í: Þóroddur Sveinsson (ed) *Proceedings from NJF seminar 384 – Timothy productivity and forage quality – possibilities and limitations, Akureyri Iceland, 10-12 August 2006*, 96-100.

Áslaug Helgadóttir og Þórdís Anna Kristjánsdóttir 2006. Snorri - a new Nodic timothy variety for areas around the Arctic. NJF Seminar 384. *Rit LbhÍ nr. 10*, 43-45.

Beatrix Erler 2006. *Untersuchung des Vorkommens von Frankia in isländischen Böden*. Óútgefið Dipl.-Ing. - verkefni Gartenbau (FH), University of Applied Sciences, Wiesbaden.

Berglind Orradóttir, Ólafur Arnalds og Jóhann Þórsson 2006. Ísig vatns í jarðveg: Áhrif gróðurs og frosts. *Fræðaging landbúnaðarins 2006*, 102-107.

Berglind Orradóttir og Ólafur Arnalds 2006. Áhrif gróðurs á yfirborðsstöðugleika. *Fræðaging landbúnaðarins 2006*, 264-267.

Berglind Orradóttir, Ólafur Arnalds og Ása L. Aradóttir 2006) Þróun vistkerfa við landgræðslu. Mælingarnar á Geitasandi. *Fræðaging landbúnaðarins 2006*, 268-272.

Bjarni E. Guðleifsson 2006. Winter damages of cultivated crops and alpine plants. Impact of climate change. Plant and Microbe Adaptations to Cold. May 16-20, 2006 Salsomaggiore Terme Italy. *Programme and Abstract book*, 11 s.

Bjarni E. Gudleifsson 2006. Winter stresses to cultivated crops and alpine plants during climate change. *NJF seminar 380. Adaptation of crops and cropping systems to climate change. Odense, Denmark, 7-8 November.*

Borgþór Magnússon, Björn H. Barkarson, **Bjarni E. Guðleifsson**, Bjarni P. Maronsson, Starri Heiðmarsson, Guðmundur A. Guðmundsson, Sigurður H. Magnússon og Sigþrúður Jónsdóttir 2006. Vöktun á ástandi og líffræðilegri fjölbreytni úthaga 2005. *Fræðaðing landbúnaðarins 2006*, 221-232.

Sigurður H. Magnússon, Ingvar Björnsson og **Bjarni E. Guðleifsson** 2006. Skógarkerfill – ágang jurtagrund í íslenskri náttúru. *Fræðaðing landbúnaðarins 2006*, 410-415.

Bjarni Guðmundsson 2006. Fok- og þreskitap úr byggi. *Fræðaðing landbúnaðarins 2006*, 273-276.

Bjarni Guðmundsson 2006. Heyskaparveður – tíu ára dæmi frá Hvanneyri. *Fræðaðing landbúnaðarins 2006*, 277-280.

Bjarni Guðmundsson 2006. *Verkun og geymsla byggs*. Kennslubók (42 bls.). Hvanneyri: Landbúnaðarháskóli Íslands.

Bjarni D. Sigurðsson 2006. Íslenskar rannsóknir á vatnshringrás skóga. *Fræðaðing landbúnaðarins 2006*, 108-112.

Bjarni D. Sigurðsson, Björgvin Ö. Eggertsson, Hreinn Óskarsson og Þór Þorfinnsson 2006. Langtímarannsóknir á áhrifum tegundablöndu, áburðargjafar og upphafspéttleika í skógrækt (LT-verkefnið). *Fræðaðing landbúnaðarins 2006*, 285-288.

Arnín Óladóttir og **Bjarni D. Sigurðsson** 2006. Skógarvistkerfi. Í: Guðmundur Halldórsson (ritstj), *Skógarbók Grænni skóga, alhliða upplýsingarit um skógrækt á Íslandi*, 59-72. Hvanneyri: Landbúnaðarháskóli Íslands.

Bjarni D. Sigurðsson og Ásrún Elmarsdóttir 2006. Áhrif nýskógræktar á lífríki og jarðveg. Í: Guðmundur Halldórsson (ritstj), *Skógarbók Grænni skóga, alhliða upplýsingarit um skógrækt á Íslandi* 111-115. Hvanneyri: Landbúnaðarháskóli Íslands.

Eric J. Ward, **Bjarni D. Sigurðsson** and Sune Linder, Ram Oren 2006. *Linking hydraulic architecture to stomatal conductance: the influence of nutrient supply in mature Norway spruce (Picea abies) trees*. Veggspjald og ágríp kynnt á Ecology in an Era of Globalization, conference of the Ecological Society of America, Merida, Mexico, January 8 – 12, 2006.

Bjarni D. Sigurðsson, Björgvin Ö. Eggertsson, Hreinn Óskarsson og Þór Þorfinnsson 2006. Langtímarannsóknir á áhrifum tegundablöndu, áburðargjafar og upphafspéttleika í skógrækt (LT-verkefnið). *Ársskýrsla Skógræktar ríkisins 2005*, 30-32. Skógrækt ríkisins, Egilsstöðum.

Björn Traustason, Sigmar Metúsalemsson, Einar Grétarsson, Fanney Ósk Gísladóttir og Ólafur Arnalds 2006. Gróðurmörk á Íslandi utan eldvirka beltisins. *Fræðaðing landbúnaðarins 2006*, 295-298.

Bragi Líndal Ólafsson 2006. CLA fitusýrur í kúamjólk. *Fræðaðing landbúnaðarins 2006*, 140.

Bragi Líndal Ólafsson, Jóhanna Þorvaldsdóttir og Eiríkur Blöndal 2006. Efnasamsetning geitamjólkur. *Fræðaðing landbúnaðarins 2006*, 301.

Einar Grétarsson, Ólafur Arnalds, Sigmar Metúsalemsson, Fanney Ósk Gísladóttir og Björn Traustason 2006. Búfjórjöldi og landgæði. Dæmi um notkun gagnagrunns Nýjalands. *Fræðaging landbúnaðarins 2006*, 308-311.

Fanney Ósk Gísladóttir, Einar Grétarsson, Sigmar Metúsalemsson, Björn Traustason og Ólafur Arnalds 2006. Stærð bújarða á Íslandi. *Fræðaging landbúnaðarins 2006*, 312-316.

Davis, G.H., L. Balakrishnan, I.K. Ross, T. Wilson, S.M. Galloway, B.M. Lumsden, J.P. Hanrahan, M. Mullen, X.Z. Mao, G.L. Wang, Z.S. Zhao, Y.Q. Zeng, J.J. Robinson, A.P. Mavrogenis, C. Papachristoforou, C. Peter, R. Baumung, P. Cardyn, I. Boujenane, N.E. Cockett, **Emma Eyþórsdóttir**, J.J. Arranz and D.R. Notter 2006. Investigation of the Booroola (FecB) and Inverdale (FecXI) mutations in 21 prolific breeds and strains of sheep sampled in 13 countries. *Animal Reproduction Science* 92(1-2), 87-96.

Garðar R. Árnason 2006. Kirsuberjatómatar við raflýsingu. *Garðyrkjufréttir nr. 219*.

Garðar R. Árnason 2006. Vaxtarlýsing papriku að sumri. *Garðyrkjufréttir nr. 220*.

Grétar Einarsson 2006. Kostnaður við rúllun og plöstun heys – reiknilíkan. *Fræðaging landbúnaðarins 2006*, 317-319.

Grétar Hrafn Harðarson, Arngrímur Thorlacius, Bragi Líndal Ólafsson, Hólmgeir Björnsson og Tryggvi Eiríksson 2006. Styrkur snefilefna í heyi. *Fræðaging landbúnaðarins 2006*, 179-189.

Kirchmann H. and **Guðni Þorvaldsson** 2006. Organic farming. *Farming Outlook* 5(2), 21-24.

Guðni Þorvaldsson 2006. Digestibility of timothy. NJF Seminar no. 384. *Rit LbhÍ nr. 10*, 85-88.

Guðni Þorvaldsson 2006. Lofffari frá Vilmundarstöðum - litgreining á afkvæmum. *Rit LbhÍ nr. 7*, 13 bls.

Guðni Þorvaldsson og Þorsteinn Guðmundsson 2006. Snefilefni í jarðrækt. *Fræðaging landbúnaðarins 2006*, 170-178.

Halldór Sverrisson, Guðmundur Halldórsson og Aðalsteinn Sigurgeirsson 2006. Trjákyndbótaverkefnið Betri tré. *Fræðaging landbúnaðarins 2006*, 207-213.

Aðalsteinn Sigurgeirsson, Guðmundur Halldórsson og **Halldór Sverrisson** 2006. Rannsókn á kvæmum grenitegunda í tveimur landshlutum. *Fræðaging landbúnaðarins 2006*, 235-238.

Halldór Sverrisson, Guðmundur Halldórsson og Aðalsteinn Sigurgeirsson 2006. Klóna-tilraunir á alaskaösp. *Fræðaging landbúnaðarins 2006*, 328-331.

Jaspar Albers, Ólafur Eggertsson, **Halldór Sverrisson** og Guðmundur Halldórsson 2006. Áhrif ryðsveppasýkingar (*Melampsora larici-populina*) á vöxt alaskaaspar (*Populus trichocarpa*) á Suðurlandi. *Fræðaging landbúnaðarins 2006*, 354-357.

Hlynur Óskarsson og Skarphéðinn Halldórsson 2006. Áhrif framræslu á útskolun kolefnis úr mýrarjarðvegi. *Fræðaging landbúnaðarins 2006*, 332-335.

Arnþór Garðarsson, Borgþór Magnússon, Einar Þorleifsson, **Hlynur Óskarsson**, Jóhann Óli Hilmarsson, Níels Árni Lund, Sigurður Þráinsson og Trausti Baldursson 2006. *Endurheimt votlendis 1996-2006*. (Skýrsla votlennisnefndar). Reykjavík: Landbúnaðarráðuneytið, 27 bls.

- Hólmgeir Björnsson** 2006. The effect of management and accompanying grasses on the persistence of timothy. NJF Seminar 384. *Rit LbhÍ nr. 10*, 69-73.
- Hólmgeir Björnsson** 2006. Lífmassi sem hráefni til iðnaðar og orkugjafi. *Fræðaging landbúnaðarins 2006*, 197-206.
- Hólmgeir Björnsson** 2006. Tilraunir með áburð á kartöflur, ágrip af niðurstöðum. *Fræðaging landbúnaðarins 2006*, 336-343.
- Ingibjörg S. Jónsdóttir**, G. Austrheim and A. Elvebakk 2006. Exploring plant ecological patterns at different spatial scales on Svalbard – introduction and summary. Í: Ingibjörg S. Jónsdóttir (ritstj) *Exploring plant ecological patterns at different spatial scales on Svalbard, AB-326 Reports 2005* (bls. 4-10). UNIS Publication Series 2006.
- Ingibjörg S. Jónsdóttir** 2006. Botany during the Swedish Antarctic expedition 1901-1903. Í: J. Rabassa, M.L. Borla (ritstj). *Antarctic Peninsula and Tierra del Fuego: 100 years of Swedish-Argentine scientific cooperation at the end of the world* (bls. 83-94). London: Taylor & Francis.
- Jóhannes Sveinbjörnsson**, P. Huhtanen and P. Udén 2006. The Nordic dairy cow model Karoline – development of VFA sub-model. In: E. Kebreab, J. Dijkstra, A. Bannink, W.J.J. Gerrits and J. France (eds) *Nutrient digestion and utilisation in farm animals: modelling approaches*, pp. 1-14. Wallingford, UK: CAB International.
- Danfær, A., P. Huhtanen, P. Uden, **Jóhannes Sveinbjörnsson** and H. Volden 2006. The Nordic Dairy Cow Model, Karoline - Description. In: E. Kebreab, J. Dijkstra, A. Bannink, W.J.J. Gerrits and J. France (eds) *Nutrient digestion and utilisation in farm animals: modelling approaches*, pp. 383-406. Wallingford, UK: CAB International.
- Danfær, A., P. Huhtanen, P. Uden, **Jóhannes Sveinbjörnsson** and H. Volden 2006. The Nordic Dairy Cow Model, Karoline - evaluation. In: E. Kebreab, J. Dijkstra, A. Bannink, W.J.J. Gerrits and J. France (eds) *Nutrient digestion and utilisation in farm animals: modelling approaches* (pp. 407-415). Wallingford, UK: CAB International.
- Jón Guðmundsson** og **Hlynur Óskarsson** 2006. Vistkerfi og vatnasvið. *Fræðaging landbúnaðarins 2006*, 63-75.
- Jón Guðmundsson**, **Hlynur Óskarsson** og **Ólafur Arnalds** 2006. Er vatn takmarkandi þáttur í landgræðslu? *Fræðaging landbúnaðarins 2006*, 359-361.
- Jón Guðmundsson**, **Ólafur Arnalds** og **Hlynur Óskarsson** 2006. Vatnsheldni mismunandi jarðvegsflokka. *Fræðaging landbúnaðarins 2006*, 362-364.
- Jón Guðmundsson** 2006. Líffræði, fræverkun og geymslupól gulvíðis og loðvíðis. Í: *Innlendar víðitegundir. Líffræði og notkunarmöguleikar í landgræðslu*, bls. 43-51. Gunnarsholt: Landgræðsla ríkisins.
- Jón Guðmundsson** 2006. Seed production of legumes in Iceland. Í: *Herbage Seed Production. NJF seminar 395. Slagelse, Danmark 12.-14. June 2006*, bls. 2.1.1-2.1.4.
- Jón Guðmundsson** 2006. Uppgræðsla vegfláa með innlendum úthagategundum. *Fimmta Rannsóknarráðstefna Vegagerðarinnar 3. nóvember 2006*, Reykjavík
- Jónatan Hermannsson** 2006. Bygg í sáðskiptum. *Fræðaging landbúnaðarins 2006*, 373-374.

Ríkharð Brynjólfsson 2006. The consequence of harvesting regime on spring growth, yield and persistence in timothy the following year (veggspjald). Í: *Timothy productivity and forage quality – possibilities and limitations*. Rit LbhÍ nr. 10, 127-129.

Lárus Pétursson og **Ríkharð Brynjólfsson** 2006. Morphological and qualitative changes in growing timothy (veggspjald). Í: *Timothy productivity and forage quality – possibilities and limitations*. Rit LbhÍ nr. 10, 127-129.

Ríkharð Brynjólfsson 2006. NJF- málstofa um búfjáraður (veggspjald). Í: *Fræðaðing landbúnaðarins 2006*, 404-405.

Samson B. Harðarson 2006. *Garðsaga Íslands*. Kennsluhefti, 1. útg. Hvanneyri: Landbúnaðarháskóli Íslands.

Samson B. Harðarson 2006. *Garðsaga Íslands*. Kennsluhefti, 2. útg. aukin og endurbætt. Hvanneyri: Landbúnaðarháskóli Íslands.

Sigmar Metúsalemsson, Ólafur Arnalds, Fanney Ósk Gísladóttir, Einar Grétarsson og Björn Traustason 2006. Landgæði bújarða með tilliti til gróðurfars. *Fræðaðing landbúnaðarins 2006*, 406-409.

Sigríður Kristjánsdóttir 2006. Urban morphology and urban growth – Commonalities in the Conzen approach and the Caniggian approach [ágríp]. *Nordic and International Urban Morphology: Distinctive and Common Themes Stockholm Svíþjóð 3rd-5th Sept. 2006*.

Sigríður Kristjánsdóttir 2006. Is the environment shaped by man or is man shaped by the environment [ágríp]? *Sensi/able Spaces, Space, Art and the Environment Conference and art exhibit at the University of Iceland, Reykjavík 31st May til 2nd June 2006*.

Sigríður Kristjánsdóttir 2006. Tradition and Modernity in Urban Form: Fringebelt as a pallet feature. *Landscape studies at the city edge An interdisciplinary seminar. Gothenburg, Sweden, May 5-7 2006*.

Torfi Jóhannesson, Bjarni Brynjólfsson, Jón K. Baldursson og **Snorri Sigurðsson** 2006. Bráðabirgðauppgjör á rannsókn á frjálsum fitusýrum í mjólk. *Fræðaðing landbúnaðarins 2006*, 141-143.

Sverrir Heiðar 2006. *Kanínurækt á Íslandi*. Drög að kennsluefni fyrir valgrein í kanínurækt við Búfræðibraut LbhÍ á Hvanneyri. 54 bls. Hvanneyri: Landbúnaðarháskóli Íslands. Prentað sem handrit.

Úlfur Óskarsson 2006. Svepprætur og skógrækt - máttur myglunnar. *Fræðaðing landbúnaðarins 2006*, 214-220.

Úlfur Óskarsson 2006. Melgresi og svepprætur - samlífi og sundurlyndi. *Fræðaðing landbúnaðarins 2006*, 421-424.

Þorsteinn Guðmundsson, Hólmgeir Björnsson og Guðni Þorvaldsson 2006. Áhrif N-áburðar á efnasamsetningu jarðvegs. *Fræðaðing landbúnaðarins 2006*, 190-196.

Þorvaldur Kristjánsson, Jón Viðar Jónmundsson og Baldur Helgi Benjamínsson 2006. Þróun skyldleikaræktar í íslenska kúastofninum. *Fræðaðing landbúnaðarins 2006*, 133-139.

Þórdís A. Kristjánsdóttir, Sigríður Dalmannsdóttir og Áslaug Helgadóttir 2006. Does late sowing improve establishment of red clover in Iceland? Í: B.E. Frankow-Lindberg, R.P. Collins, A. Lüscher, M.T. Sébastia og Á. Helgadóttir (ritstj) *Adaptation and Management of*

Forage Legumes – Strategies for Improved Reliability in Mixed Swards. Proceedings of the 1st COST 852 workshop, Ystad, Sweden 20-22 September 2004 (bls. 151-154). Gorizia: ERSA – Azienda Regionale per so Sviluppo Rurale.

Pórdís Anna Kristjánsdóttir, Sigríður Dalmannsdóttir og Áslaug Helgadóttir 2006. Sáðtími í túnækt – sáðmagn rauðsmára. *Fræðaging landbúnaðarins 2006*, 431-433.

Pórey Gylfadóttir, Áslaug Helgadóttir og M. Zielke 2006. Nitrogen status of white clover and grass mixtures in early spring. Í: B.E. Frankow-Lindberg, R.P. Collins, A. Lüscher, M.T. Sébastia og Á. Helgadóttir (ritstj) *Adaptation and Management of Forage Legumes – Strategies for Improved Reliability in Mixed Swards. Proceedings of the 1st COST 852 workshop, Ystad, Sweden 20-22 September 2004* (bls. 231-234). Gorizia: ERSA – Azienda Regionale per so Sviluppo Rurale.

Póroddur Sveinsson (ritstj) 2006. Timothy productivity and forage quality – possibilities and limitations. *Proceedings from NJF seminar 384, Akureyri Iceland, 10. -12. águst 2006*, 132 s.

Póroddur Sveinsson og L. Bjarnadóttir 2006. The effect of timothy growth stage at harvest on fermentation characteristics in round bale silage and voluntary feed intake in dairy cows. Í: Þóroddur Sveinsson (ritstj) *Proceedings from NJF seminar 384 – Timothy productivity and forage quality – possibilities and limitations, Akureyri Iceland, 10-12 August 2006*, bls. 96-100.

Þóroddur Sveinsson og Hafdís Sturlaugsdóttir 2006. Áburðaráhrif mykju og árangur ísáningar með DGI niðurfellingabúnaði - I. Áburðaráhrif . *Fræðaging landbúnaðarins 2006*, 149-163.

Hafdís Sturlaugsdóttir og **Þóroddur Sveinsson** 2006. Áburðaráhrif mykju og árangur ísáningar með DGI niðurfellingarbúnaði - II. Árangur ísáningar. *Fræðaging landbúnaðarins 2006*, 164-169.

Fræðslufni fyrir nemendur og/eða almenning

Hrefna Sigurjónsdóttir og **Anna G. Þórhallsdóttir** 2006. Félagshegðun hrossa. *Náttúrufræðingurinn 74(1-2)*, 27-38.

Jón Viðar Jónmundsson, **Ágúst Sigurðsson og Þorvaldur Kristjánsson** 2006. BLUP-kynbótamatið fyrir kjötmatseiginleika hjá íslensku sauðfé haustið 2006. *Freyr 102(4)*, 30-33.

Arni B. Bragason 2006. Horfum til frjósemi og mjólkurlagni við líflambavalið. *Bændablaðið 12(16)*, 22-23.

Ásdís Helga Bjarnadóttir 2006. Gróður til gagns og gleði. *Garðyrkjuritið 86*, 5.

Ásdís Helga Bjarnadóttir 2006. Lífræn heimilisgarðækt. *Garðyrkjuritið 86*, 101-108.

Ásdís Helga Bjarnadóttir 2006. Ísland: 13.380 kylfingar, 63 golfvellir og 231 hol á hverja 100.000 íbúa. *Bændablaðið 12(10)*, 18.

Bjarni D. Sigurðsson 2006. Kolefnisbinding með nýskógrækt. *Gróandinn, 21(2)*, 38-39. Viðtal tekið af Hildi Örnú Gunnarsdóttur.

Bjarni E. Guðleifsson 2006. *Náttúruskoðarinn II. Úr jurtaríkinu*. Hólar, 149 bls.

Bjarni Guðmundsson 2006. Heilræði í byrjun heyskapar. *Freyr 102(3)*, 14-15.

Bjarni Guðmundsson og Þórarinn Leifsson. Súrsun korns - tólf ábendingar fyrir haustið. *Bændablaðið* 12(14), 39.

Bjarni Guðmundsson, Páll Svavarsson og Þórólfur Sveinsson 2006. *Kýrin og við. Örsaga um nautgriparækt á Íslandi*. Samantekt vegna 20 ára afmælis Landssambands kúabænda. 50 skyggnur (PPT). Kynnt á sýningu LK í Smáralind.

Bjarni Diðrik Sigurðsson, Hálf dán Björnsson og Starri Heiðmarsson 2006. Mörg eru náttúruundrin - nýtt jökullón í Esjufjöllum og landnám gróðurs á Breiðamerkurjökli. *Glettingur*, 15(2-3), 48-52.

Bjarni D. Sigurðsson 2006. Ný námsbraut í skógræði og landgræðslu við Landbúnaðarháskólann. *Laufblaðið*, 15(1), 6.

Bjarki Þór Kjartansson og **Björn Traustason** 2006. Landnotkun skógræktar á Íslandi - einfaldur samanburður landupplýsinga. *Skógræktarritið* 2006 (1), 81-87.

Emma Eypórsdóttir 2006. Nýjar námsleiðir við auðlindadeild LbhÍ. *Bændablaðið* 12(6), 24.

Eyjólfur Kristinn Örnólfsson, **Emma Eypórsdóttir**, **Sigvaldi Jónsson** og Sigurður Þór Guðmundsson 2006. Afkvæmarannsóknir á Hesti haustið 2005. *Freyr* 102(3), 34-35.

Eyjólfur Kristinn Örnólfsson, **Sigvaldi Jónsson** og Sigurður Þór Guðmundsson 2006. Frá kennslu- og rannsóknafjórðungi á Hesti 2004-2005. *Freyr* 102(3), 24-26.

Grétar Einarsson 2006. Afköst búvéla. *Handbók bænda* 56. árg., 64-69.

Grétar Einarsson 2006. Vélar og verkfæri. *Handbók bænda* 56. árg., 224-229.

Grétar Einarsson 2006. Girðingar - áætlaður stofnkostnaður sumarið 2005. *Handbók bænda* 56. árg., 230-231.

Grétar Einarsson 2006. Jarðrækt og skógrækt. Áætlaður ræktunarkostnaður. *Handbók bænda* 56. árg., 216-217.

Grétar Einarsson 2006. Kostnaður við rekstur dráttarvéla. *Handbók bænda* 56. árg., 224-225.

Grétar Einarsson 2006. *Kúlutengi á dráttarvélar*.

Grétar Hrafn Harðarson og Sveinn Sigurmundsson 2006. Stóra Ármót - búrekstur og tilraunastarf. *Ársrit Búnaðarsambands Suðurlands* 2005, 106-111.

Guðni Þorvaldsson 2006. Landbúnaður og hlýnandi loftslag. *Bændablaðið* 12(1), 28.

Halldór Sverrisson 2006. Ryð á garðagróðri. *Garðyrkjuritið* 86, 81-85.

Þórarinn Lárusson, **Jóhannes Sveinbjörnsson** og Guðfinna Harpa Árnadóttir 2006. Heykögglatilraun á Vörðubrún 2005. *Freyr* 102(5), 22-23.

Jón Guðmundsson 2006. Sinubrennsla er vondur siður. *Garðurinn. Fréttabréf Garðyrkjufélags Íslands*, 2, 6.

Jónatan Hermannsson og Ingvar Björnsson 2006. Kornrækt á landinu 2005. *Handbók bænda* 56. árg., 35-41.

Jónatan Hermannsson 2006. Kornsáningin í vor. *Bændablaðið* 12(7), 20.

Jónatan Hermannsson 2006. Konungar, guðir og korn. *Goðasteinn, Héraðsrit Rangæinga*, 42, 46-59.

Jónatan Hermannsson og **Sigríður Dalmannsdóttir** 2006. Den islandske kålrot. *Nordiske genressurser*, 5, 10-11.

Magnús B. Jónsson 2006. Nokkur atriði til íhugunar í tilefni umræðna um íslenska kúakynin og framtíð þess. *Bændablaðið* 12(1), 26-27.

Ólafur Arnalds og **Fanney Gísladóttir** 2006. Nytjaland - Jarðabók Íslands. Tímamót í notkun landupplýsinga á Íslandi. *Bændablaðið* 12(6), 14.

Ragnhildur Sigurðardóttir 2006. Lifandi landbúnaður, grasrótarhreyfing kvenna í landbúnaði. *Handbók bænda 56. árg.*, 275-276.

Karoline Daugstad og **Ragnhildur Sigurðardóttir** 2006. Menningarlandslag í Noregi : um gildi, stefnu og þróun. *Freyr* 102(1), 12-13.

Árni Snæbjörnsson, **Ríkharð Brynjólfsson** og **Þorsteinn Guðmundsson** 2006. Opið ræktarland og tap næringarefna. *Freyr* 102(6), 22-25.

Ríkharð Brynjólfsson 2006. Grænfóður í vor. *Bændablaðið* 12(4), 18.

Ríkharð Brynjólfsson 2006. Hvað geta rýgresi og repja gefið okkur í sumar. *Bændablaðið* 12(7), 36.

Ríkharð Brynjólfsson 2006. Hvað fæst fyrir viðbótarkíló af kjarnfóðri? *Bændablaðið* 12(7), 36-37.

Ríkharð Brynjólfsson 2006. Val repjustofan vorið 2007. *Freyr*, 102(7), 13.

Samson B. Harðarson 2006. Snækóróna 'Þórunn Hyrna'. *Garðyrkjuritið* 86, 63-67.

Samson B. Harðarson 2006. Skógarlyngrós. *Garðyrkjuritið* 86, 127-130.

Samson B. Harðarson 2006. Vígsla Rósagarðsins í Höfðaskógi. *Garðyrkjuritið* 86, 145-146.

Samson B. Harðarson 2006. Sýrena 'Villa Nova'. *Sumarhúsið og garðurinn* 3, 26-27.

Sigríður Kristjánsdóttir 2006. Vísindaskrif. Leiðbeiningar um vinnslu BSc verkefna nemenda LbhÍ.

Sigtryggur Jón Björnsson og **Sverrir Heiðar** 2006. Gæfar kýr - betri kýr: mikilvægt að spekja kálfana. *Bændablaðið* 12(12), 40.

Sigtryggur Jón Björnsson og **Sverrir Heiðar** 2006. Kýrnar settar út: aðlögun að vorbeit. *Bændablaðið* 12(10), 34.

Sigtryggur Jón Björnsson 2006. Réttar mjaltir - meiri arður. *Bændablaðið* 12(9): 16.

Sigtryggur Jón Björnsson, 2006. Rangar mjaltir fyrr og nú. Raunir kúnna - mæða bóndans. *Bændablaðið* 12(7), 24. (leiðrétt grein)

Sigtryggur Jón Björnsson 2006. Rangar mjaltir fyrr og nú. Raunir kúnna - mæða bóndans. *Bændablaðið* 12(6), 24.

Sigtryggur Jón Björnsson og **Sverrir Heiðar** 2006. Þroski kálfsvambarinnar. Þýtt og staðfært úr Buskap nr. 4, 2005. *Bændablaðið* 12(1), 40.

Sigtryggur Jón Björnsson og **Sverrir Heiðar** 2006. E-vítamín – vandi við vetrarfóðrun? Þýtt og staðfært úr Buskap nr. 8, 2005. *Bændablaðið* 12(2), 18.

Sigtryggur Jón Björnsson og **Sverrir Heiðar** 2006. Gefur þú kálfum með skitu mjólk? Þýtt og staðfært úr Buskap nr. 7, 2005. *Bændablaði* 12(3), 32.

Sigtryggur Jón Björnsson og **Sverrir Heiðar** 2006. Vatn fyrir kálfinn. Þýtt úr Buskap nr. 6, 2005. *Bændablaðið* 12(4), 34.

Sigtryggur Jón Björnsson 2006. Vafinn segli á TD-9. Litið um öxl með Marinó Sigurðssyni frá Álfgaivöllum. *Bændablaðið* 12(21), 36.

Sverrir Heiðar 2006. Heydreifar spilla hánni. *Bændablaðið* 12(13), 29.

Sverrir Heiðar 2006. Góð klaufhirða - meiri mjólk og kýrnar lifa lengur. *Bændablaðið* 12(11), 38.

Sverrir Heiðar 2006. Farsælt samstarf í 25 ár, 945 samningar hafa verið gerðir um námsdvöl. *Bændablaðið* 12(7), 2.

Sverrir Heiðar 2006. Hreinar kýr - minni jógurbólga. *Bændablaðið* 12(8), 36.

Sverrir Heiðar 2006. Búfræðin stendur fyrir sínu - og búfræðibrautin er á Hvanneyri. *Bændablaðið* 12(5), 40.

Porsteinn Guðmundsson 2006. Af umræðu um landbúnað í Baden í Suðvestur Þýskalandi. *Bændablaðið* 12(5), 24.

Þóroddur Sveinsson 2006. Starfsemin á Möðruvöllum 2005. Í *Ársskýrsla Búnaðarsambands Eyjafjarðar, Búnaðarsambands Suður-Þingeyinga og Búnaðarsambands Norður-Þingeyinga* 2005, 126 -132.

Þóroddur Sveinsson (ritstj) 2006. Crop Science Newsletter no 4. *Nordic Association Acricultural Scientists (NJF) Section II*, 10 s.

Starfsmenn

Nafn	Starfsheiti
Anna Guðbjört Sveinsdóttir	Ræstitæknir
Anna Guðrún Þórhallsdóttir	Prófessor, brautarstjóri
Anna Lóa Sveinsdóttir	Ræstitæknir
Anna Sigurðardóttir	Fulltrúi
Arna Dögg Arnardóttir	Ræstitæknir
Arngrímur Thorlacius	Dósent
Auður Sveinsdóttir	Dósent, brautarstjóri
Ágúst Sigurðsson	Rektor
Álfheiður B Marinósdóttir	Kennslustjóri
Árni Brynjar Bragason	Kennari
Ása Lovísa Aradóttir	Prófessor
Ásdís Helga Bjarnadóttir	Lektor
Ásgeir Jónsson	Umsjónarmaður fasteigna
Áskell Þórisson	Forstöðumaður útgáfumála
Áslaug Helgadóttir	Prófessor, aðstoðarrektor rannsóknamála og deildarforseti
Ásta Borg Jóhannsdóttir	Ræstitæknir
Beatrix Erler	Garðyrkjufraeðingur
Berglind Orradóttir	Sérfræðingur
Bjarni Diðrik Sigurðsson	Prófessor, brautarstjóri
Bjarni Eyjólfur Guðleifsson	Prófessor
Bjarni Guðmundsson	Prófessor
Björg Gunnarsdóttir	Ræstitæknir
Björg María Þórsdóttir	Starfsmaður bús
Björn Kristjánsson	Rekstrarstjóri fasteigna
Björn Traustason	Sérfræðingur
Björn Þorsteinsson	Prófessor, aðstoðarrektor kennslumála
Bragi Líndal Ólafsson	Sérfræðingur
Brita Kristina Berglund	Sérfræðingur
Daði Már Kristófersson	Dósent
Dagný Sigurðardóttir	Gjaldkeri
Edda Þorvaldsdóttir	Kennari
Einar Grétarsson	Sérfræðingur
Eiríkur Þórkelsson	Sérfræðingur
Elísabet Axelsdóttir	Rannsóknamaður
Emma Eyþórsdóttir	Dósent, brautarstjóri
Emma Heiðrún Birgisdóttir	Rannsóknamaður
Eva Ritter	Dósent
Eyjólfur Kristinn Örnólfsson	Sérfræðingur
Fanney Ósk Gísladóttir	Sérfræðingur
Fríður Sigurjónsdóttir	Bókasafnsfræðingur
Garðar Rúnar Árnason	Lektor
Grétar Einarsson	Lektor
Grétar Hrafn Harðarson	Lektor
Guðjón Helgi Þorvaldsson	Kerfisstjóri
Guðmundur Hallgrímsson	Staðarráðsmaður

Nafn	Starfsheiti
Guðni Þorvaldsson	Dósent
Guðríður Helgadóttir	Forstöðumaður starfs- og endurmenntunardeildar
Guðrún Helga Guðbjörnsdóttir	Námsbrautarstjóri
Guðrún Lárusdóttir	Endurmenntunarstjóri
Guðrún Þórðardóttir	Bókasafnsfræðingur
Gunnfríður Elín Hreiðarsdóttir	Doktorsnemi
Hafðís Rut Pétursdóttir	Launafulltrúi
Halldór Sverrisson	Lektor
Haukur Þórðarson	Kennari
Helena Guttormsdóttir	Kennari
Helgi Björn Ólafsson	Kennari
Hjalti Viðarsson	Sérfræðingur
Hjörtur Hjartarson	Kerfisfræðingur
Hlynur Óskarsson	Sérfræðingur
Holger Markus Hansen	Sérfræðingur
Hólmgeir Björnsson	Prófessor
Ingibjörg Svala Jónsdóttir	Prófessor, forstöðumaður Landgræðsluskólans
Ingvar Björnsson	Sérfræðingur
Ísabella Lárusdóttir	Ræstitæknir
Ísgeir Aron Hauksson	Starfsmaður bús
Járngerður Grétarsdóttir	Lektor
Jófríður Leifsdóttir	Rannsóknamaður
Jóhannes Sveinbjörnsson	Dósent
Jóhannes Þór Ellertsson	Kennari
Jón Guðmundsson	Lektor
Jón Guðmundsson	Lektor
Jón Hallsteinn Hallsson	Lektor
Jón Trausti Steingrímsson	Sérfræðingur
Jónatan Hermannsson	Lektor
Júlíana Rannveig Einarsdóttir	Námsbrautarstjóri
Kristbjörg Áslaugsdóttir	Bókari
Kristín Siensen	Bókari
Kristín Theodóra Ragnarsdóttir	Skrifstofustjóri
Lárus Ingibergsson	Umsjónarmaður fasteigna
Magnea Jónasdóttir	Fulltrúi
Magnús Hlynur Hreiðarsson	Verkefnisstjóri
Magnús Jónsson	Prófessor
Margot Johanna Backx	Sérfræðingur
Margrét Ágústa Jónsdóttir	Deildarfulltrúi
Margrét Kristjánsdóttir	Ræstitæknir
Margrét Lilja Magnúsdóttir	Sérfræðingur
María Guðbjörg Jóhannsdóttir	Ræstitæknir
Oddbjörg Leifsdóttir	Ræstitæknir
Oddný Sólveig Jónsdóttir	Fulltrúi
Oddrún Ýr Sigurðardóttir	Ræstitæknir
Ólafur Gestur Arnalds	Prófessor, deildarforseti
Ólafur Helgi Haraldsson	Tölvumaður

Nafn	Starfsheiti
Ólafur Reykdal	Lektor
Óli Þór Hilmarsson	Verkefnisstjóri
Ragnar Christiansen	Garðyrkjufraeðingur
Ragnhildur Sigurðardóttir	Lektor
Rannveig Anna Guicharnaud	Lektor
Ríkharð Brynjólfsson	Prófessor
Samson Bjarnar Harðarson	Lektor
Sara Elíasdóttir	Fulltrúi
Sigmar Metúsalemsson	Sérfræðingur
Sigríður Dalmannsdóttir	Lektor
Sigríður Kristjánsdóttir	Lektor
Sigtryggur Björnsson	Kennari
Sigvaldi Jónsson	Verkefnisstjóri
Sindri Gíslason	Starfsmaður bús
Snorri Sigurðsson	Forstöðumaður búrekstrar
Steinunn Sigríður Ingólfssdóttir	Bókasafnsfræðingur
Stephanie Nindel	Kennari
Svala Sigurgeirsdóttir	Sérfræðingur
Svava Sjöfn Kristjánsdóttir	Fulltrúi
Sveinbjörg Brynja Jónsdóttir	Matráður
Sverrir Heiðar Júlíusson	Námsbrautarstjóri
Tryggvi Eiríksson	Sérfræðingur
Tryggvi Gunnarsson	Sérfræðingur
Tryggvi Marinósson	Garðyrkjustjóri
Tryggvi Sturla Stefánsson	Mastersnemi
Úlfur Óskarsson	Lektor
Valdís Anna Steingrímsdóttir	Starfsmannastjóri
Valur Norðri Gunnlaugsson	Sérfræðingur
Védís Guðjónsdóttir	Rannsóknamaður
Vigdís Guðjónsdóttir	Tölvuumsjónarmaður
Þorkell Þórðarson	Starfsmaður bús
Þorsteinn Guðmundsson	Prófessor
Þorvaldur Árnason	Prófessor
Þorvaldur Kristjánsson	Sérfræðingur
Þorvaldur Tómas Jónsson	Rekstrarstjóri
Þórdís Anna Kristjánsdóttir	Sérfræðingur
Þórey Ólöf Gylfadóttir	Sérfræðingur
Þóroddur Sveinsson	Lektor
Þórunn Edda Bjarnadóttir	Deildarfulltrúi

Brautskráning frá Landbúnaðarháskóla Íslands 1. júní 2006

Ávarp rektors

Landbúnaðarráðherra, aðrir góðir gestir.

Kæru nemendur og starfsfólk.

Segja má að þróun íslensks háskólasamfélags sé á margan hátt ævintýri líkust nú síðustu árin. Snaraukin ásókn fólks í háskólanám sem og hækkað menntastig almennt einkenna þessa tíma og gera það að verkum að starfsemi háskólanna er kraftmeiri en fyrr. Í umræðu um háskóla hérlendis er fólki tíðrætt um fjölda skólanna og smæð þeirra ber iðulega á góma. Hvorugt er vandamál í mínum huga heldur tækifæri enda vil ég líta svo á að þetta séu einfaldlega einingar hins íslenska háskóla. Einingar sem í einhverjum tilfellum eiga í innbyrðis samkeppni sem oftast skapar þá bara ákveðið aðhald og betri árangur að öllum líkindum. Að sjálfsögðu er það okkar stóra markmið Íslendinga í þessum efnum að háskólastarfið sé fyrst og fremst gott þ.e. að við bjóðum okkar fólki upp á gott nám og að við stundum öflugar og vandaðar rannsóknir á heimsmælikvarða.

Hlutverk háskóla er mjög skýrt en það er að veita menntun, leita nýrrar þekkingar og skapa, - þjónusta samfélagið og varðveita þekkingu. Þetta síðastnefnda hlutverk, að varðveita þekkingu vill reyndar stundum gleymast í umræðunni.

Flaggskip íslenska háskólastigsins er auðvitað Háskóli Íslands enda langstærstur og hefur breiðustu skírskotunina. Að öllum líkindum mun Kennaraháskóli Íslands renna saman við HÍ innan tíðar enda telja stjórnendur þessara skóla það vera fyrir bestu. Þar verður því til mjög stór eining á íslenska mælikvarðann. Þá má spyrja hvort e.t.v. væri rétt að hugsa til enn frekari sameiningar innan háskólastigsins og jafnvel slá þessu öllu saman. Sjálfsagt mætti ná fram ýmsu ágætu með þeim hætti. Það sem mælir á móti þessari hugmynd eru hins vegar þau tækifæri sem felast í því að reka háskólastarfsemi úti á landsbyggðinni því það hefur sýnt sig að háskólarnir hafa mikil áhrif á sitt nánasta umhverfi og má ganga svo langt að segja að þeir séu lífæðar þeirra byggðarlaga þar sem þeir eru staðsettir. Mjög mikilvægt atriði þegar við skoðum þessa landsbyggðarháskóla hérlendis og hvernig starfsemi þeirra er að þróast er hve mikinn áhuga heimafolk á hverjum stað sýnir starfseminni. Þannig eru sveitarfélög á viðkomandi stöðum í snarauknum mæli að koma að uppbyggingu skólanna og sýna mikinn áhuga til þess að skapa þeim gott rekstrarumhverfi. Þetta er mikill styrkur. Reyndar er ástæða til þess að benda á að sama á við um framhaldsskólastigið og spurning hvort ekki eigi einmitt að færa rekstur þeirra og utanumhald í ríkari mæli heim í hérað.

Ég vil því meina að háskólarekstur úti á landsbyggðinni sé þjóðinni mikilvægur og í rauninni lykilatriði til árangurs í byggðamálum.

Þó svo að íslenskir háskólar renni ekki allir í eina sæng blasir við að nýta þau tækifæri sem felast í aukinni samvinnu þeirra. Slík samvinna er auðvitað þegar til staðar á ýmsum sviðum en ég held að hér sé þó margt ógert sem til mikilla framfara getur leitt. Samstarf um rannsóknir er eitt form þessarar samvinnu sem oftast er bara sjálfsprottin frá því vísindafólki sem sér hag í slíku, slá saman þekkingu á ákveðnu viðfangsefni og auka þungann til að ná settu marki gjarnan í samstarfi við atvinnulíf og erlenda aðila. Hér mætti þó gera betur hvað varðar sameiginlegt rannsóknastarf innlendra háskólastofnana. Spennandi möguleikar eru að opnast, með nýjum háskólalögum, hvað varðar sameiginlegar námsleiðir og ekki hvað síst sameiginlegar námsgráður og hér er ég kominn að því atriði sem ég tel að verði áberandi í framtíðarþróun íslenskra háskóla. Ég er þess fullviss að við munum í framtíðinni sjá miklu meira af því að skólar sameinist um rekstur námsleiða enda eru þar ótal möguleikar til þess að

tengjast erlendum skólum og auka þar með enn á gæði viðkomandi náms auk þess að fjölga möguleikum námsfólks til mennta.

Nú um stundir er rannsóknatengt nám í miklum vexti en slíkt nám var áður undantekningalítið tekið erlendis en er nú að færast heim að stórum hluta. Þetta kallar á mikla samvinnu háskólanna því rekstur námsáfanga fyrir þetta nám er dýr auk þess sem við þurfum á allri tiltækri sérþekkingu að halda. Að mínu viti mun framtíð hins íslenska háskóla einkennast af blöndu samkeppni og samvinnu, sameiginlegar námsleiðir og ekki hvað síst sameiginlegar námsgráður munu verða áberandi. Ef til vill munum við sjá sameiginlega námsgráðu allra íslenskra háskóla á tilteknu sviði innan tíðar – hver veit.

Landbúnaðarháskóli Íslands er nú á sínu öðru starfsári og má segja að fyrsta þætti grunnmótunar skólans sé að ljúka. Framundan er skeið frekari uppbyggingar og, ég segi hiklaust, mikill framkvæmda. Á þeim tíma sem liðinn er frá stofnun skólans hefur námsframboð verið í gagngerrri endurskoðun. Þeirri endurskoðun er ekki lokið, og lýkur raunar aldrei því nám tekur sífellt einhverjum breytingum, en engu að síður eru línur teknar að skýrast. Starfsmenntanáms í garðyrkju er allt að færast yfir í lotukennslu sem galopnar á möguleika til fjarnáms og símennturnar, allar líkur eru til þess að áfram verði haldið við innleiðingu slíkrar lotukennslu fyrir allt starfsmenntanáms við skólann.

Nám til fyrstu háskólagráðu hefur tekið þónokkrum breytingum en í dag er boðið upp á 4 námsbrautir til bakkalágráðu eins og BSc gráðan kallast nú upp á íslensku. Þar hefur bætst við þráður fyrir garðyrkjuvísindin, sérgreind skógfræði og landgræðslulína auk náttúru- og umhverfisfræðibrautar. Í undirbúningi er síðan sérstök námsbraut í hestafræði (Equine studies) sem farið verður af stað með haustið 2007. Hugmyndin er sú að bjóða þar fram sameiginlega námsgráðu í hestafræðum á háskólastigi með Hólaskóla og mun það verða fyrsta dæmið um slíkt hérlendis. Hugmyndin að sjálfsögðu að nýta styrkleika hvors skóla um sig til að bjóða fram fyrsta flokks nám.

Rannsóknatengt nám til annarar háskólagráðu, meistargráðu, er nýtt af nálinni við skólann, en fyrsti meistaraneminn útskrifaðist frá LbhÍ síðastliðið vor. Útlit er fyrir mjög aukna ásókn í slíkt nám og er nú þegar boðið fram tvenns konar meistaranám, annars vegar einstaklingsmiðað rannsóknánám líkt og farið er þegar af stað og hins vegar starfsmiðað meistaranám. Þess ber að geta að í gegnum tíðina hefur allnokkur fjöldi meistaranema tekið sín rannsóknaverkefni við LbhÍ (og fyrri stofnanir) og sömu sögu er að segja um allnokkurn fjölda doktorsnema en þá hafa viðkomandi nemendur verið innritaðir við erlenda háskóla. Með þeim hætti hafa til dæmis fjórir af starfsmönnum LbhÍ nýlega varið meistara- og doktorsritgerðir sínar við aðra háskóla. Varðandi meistaranámið ber að taka skýrt fram að við byggjum slíkt nám að hluta á erlendu samstarfi hvað varðar val á námskeiðum en nefna má að norðurlandþjóðirnar hafa með sér gott samstarf í þessum efnum (NOVA) þar sem við tökum fullan þátt.

Risaskref í þróun Landbúnaðarháskóla Íslands var stigið nú í vor þegar skólinn fékk heimild stjórnvalda til að bjóða upp á nám til þriðju háskólagráðu, doktorsprófs, á þeim sviðum sem skólinn hefur getu til að mati háskólaráðs. Hér fylgir því Landbúnaðarháskóli Íslands næstur á eftir Háskóla Íslands sem fyrir nokkrum árum hóf að bjóða fram slíkt nám hérlendis á ákveðnum sviðum. Þetta er viðurkenning á því öflugra rannsóknastarfi sem fram fer innan Landbúnaðarháskóla Íslands á okkar sérsviðum og gefur okkur byr undir báða vængi.

Doktorsnám er ungt hérlendis en nú er einmitt verið að móta fyrstu almennu reglurnar um skilyrði og kröfur til doktorsnám á vegum ráðuneytis menntamála í tengslum við ný lög um

háskóla. Þeim reglum er því hægt að fylgja strax frá upphafi. Þess má geta að fyrsti doktorsnemi LbhÍ hefur þegar verið innritaður og er kominn á góðan skrið.

Rétt er að ítreka mikilvægi samtarfs við erlenda háskóla í þessu samhengi en þar leikur netverk norrænna landbúnaðar- og dýralæknaháskóla, NOVA, sem við erum þátttakendur í stórt hlutverk. Við höfum einnig upp á síðkastið verið að afla okkur samstarfsaðila víðar s.s. með samningum við háskólana í Álaborg og Tromsø, útvíkkun samstarfs við Guelph háskóla í Kanada og nú síðast með samningum við Ohio State University sem reyndar er 4. stærsti háskóli Bandaríkjanna með tæplega 60.000 nemendur og opnar á marga spennandi möguleika.

Hvað rannsóknir varðar þá er ljóst að vísindafólk LbhÍ ætlar sér stóra hluti og það er mikill vilji meðal stjórnenda skólans að efla rannsóknastarf á ákveðnum sviðum. Þar má nefna sérstaklega landmótun, skipulags- og umhverfismál, sameindaerfðafræði og líftækni; auðlindahagfræði og kolefnisbúskap og hnattrænar umhverfisbreytingar. Hvað síðastalda atriðið varðar má fullyrða að landbúnaður og landnýting muni í framtíðinni verða kjölfestan í umhverfismálum á Íslandi.

Ég nefndi hér áður að nú tæki við tímabil uppbyggingar og framkvæmda við Landbúnaðarháskóla Íslands. Þetta á auðvitað við um hið innra starf skólans í formi kennslu og rannsókna en ekki síður hvað varðar aðstöðu og aðbúnað allan. Háskólaþorpið á Hvanneyri er að spretta fram og á alla möguleika til þess að verða í fremstu röð og til fyrirmyndar á allan hátt. Samstillt áætlun og átak sveitarfélags, íbúa og LbhÍ í skipulags- og umhverfismálum staðarins mun þar skipta miklu máli. Húsnæði skólans þarf að færa til þess horfs að það nýtist vel fyrir núverandi og framtíðarstarfsemi og þýðir ekkert annað en horfa þar til lengri tíma. Nú er verið að leggja lokahönd á þarfagreiningu fyrir skólann hvað húsnæði og aðstöðu varðar miðað við framtíðarspá umsvifa og útbúa framkvæmdaáætlanir. Að hluta til verður um breytingar á núverandi húsnæði að ræða sem unnt verður að fjármagna að stærstum hluta í gegnum samninga okkar við Fasteignir ríkissjóðs en það er einnig deginum ljósara að ráðast þarf sem allra fyrst í nýbyggingu sem hýsir m.a. kennsluástöðu, stóran sal, bókasafn og lesastöðu fyrir nemendur. Þetta er brýnt fyrir vöxt og þroska skólans, starfsaðstöðu nemenda og starfsfólks og ekkert annað að gera en einhenda sér í málið.

Landbúnaðarháskóli Íslands á sér marga velunnara og hollvini. Gamlir nemendur eru duglegir við að sækja skólann heim og færa eitt og annað gott til starfsins og hafa nokkrir gengið svo langt að stofna sérstaka styrktarsjóði skólastarfsins til handa. Þetta er ómetanlegt og ber að þakka af heilum hug. Einn af velunnurum skólastarfs á Hvanneyri er Guðrún Bjarnadóttir sem hér í dag er viðstödd útskrift ömmubarns síns og alnöfnu. Guðrún er mikil listamaður og færði skólanum fyrir nokkru mynd sem á standa orð sem eiga vel við á þessari stundu *“Fegursta vísan um vorið er vísan um fræið í moldinni.”* Guðrún hefur nú enn á ný sýnt skólanum hlýhug í verki og færir okkur hér í dag nýtt listaverk.

Ég tek með þökkum við þessari gjöf fyrir hönd skólans og vil biðja ykkur að hylla listakonuna sérstaklega með kröftugu lófataki

Á þeim tíma sem liðinn er frá stofnun LbhÍ hafa nemendur staðið sig frábærlega við að ná saman öllum nemendum skólans í eitt félag, standa vörð um hagsmuni nemenda og trekkja í gang öflugt félagslíf. Er mér til efs að nokkur háskóli íslenskur státi af jafn öflugum og hugmyndaríku stúdentafélagi. Þar mætti nefna marga góða liðsmenn og félagsmálatröll sem hafa stuðlað að framgangi skólastarfsins með einum eða öðrum hætti en ég tel á engan hallað þótt nafn Jóns Örvars Geirssonar Jónssonar sé nefnt sérstaklega. Hann hefur unnið ötullega og

ósérhlífið að málefnum nemenda og skólans sem formaður stúdentaráðs og sem fulltrúi í háskólaráði.

Hafið öll heila þökk fyrir frábært starf.

Hér í dag brautskráist hópur glæsilegra nemenda en brautskráningu frá LbhÍ á þessu vori er reyndar tvískipt þar sem nemendur okkar á Reykjum verða brautskráðir á morgun í Hveragerðiskirkju.

Dagurinn markar auðvitað mikil tímamót í starfi skólans, mikilvægum áfanga er náð, sumir hafa staðist ítrustu væntingar hvað námsárangur varðar og er það mikið ánægjuefni en allir hafa náð því grunnmarkmiði skólastarfsins að menntast og þar með þroskast.

Við ykkur nemendur vil ég segja þetta: Til hamingju með daginn – við erum stolt af ykkur – megi ykkur vel vegna, ykkur, landi og þjóð til sóma.

Það er okkar ósk að þið hafið fengið í veganesti góða menntun og eigið úr skólanum góðar minningar. Bestu liðsmenn sérhvers skóla eru ánægðir nemendur – á því höfum við fullan skilning.

Ágúst Sigurðsson